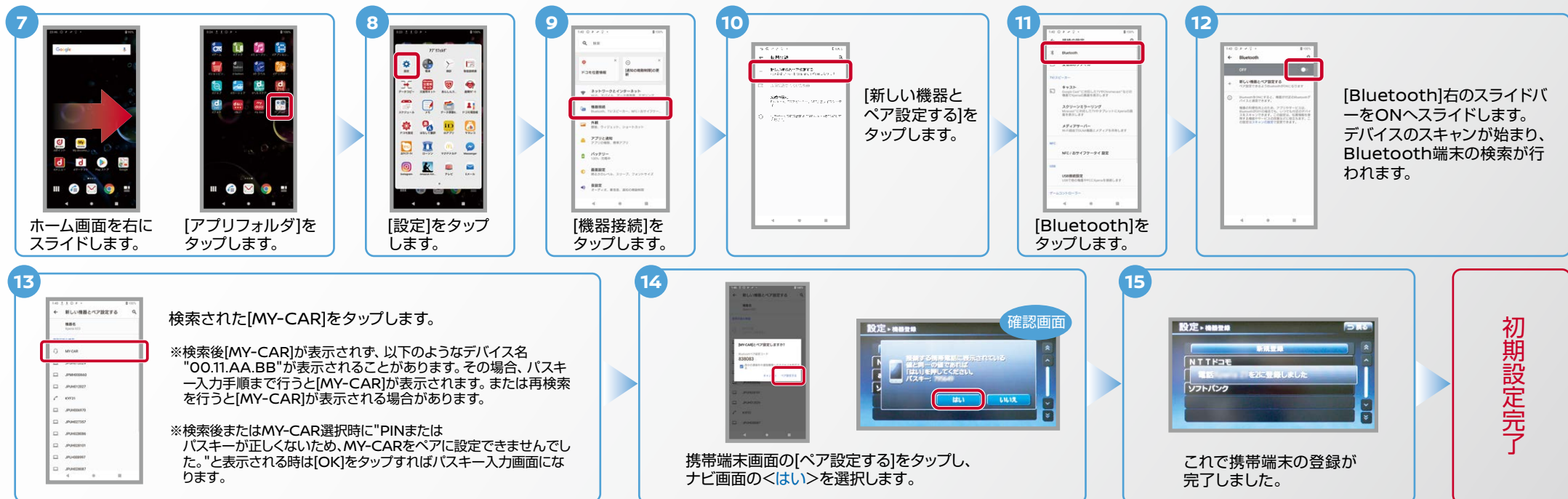


## A. ナビゲーションの設定



## B. 携帯端末の登録

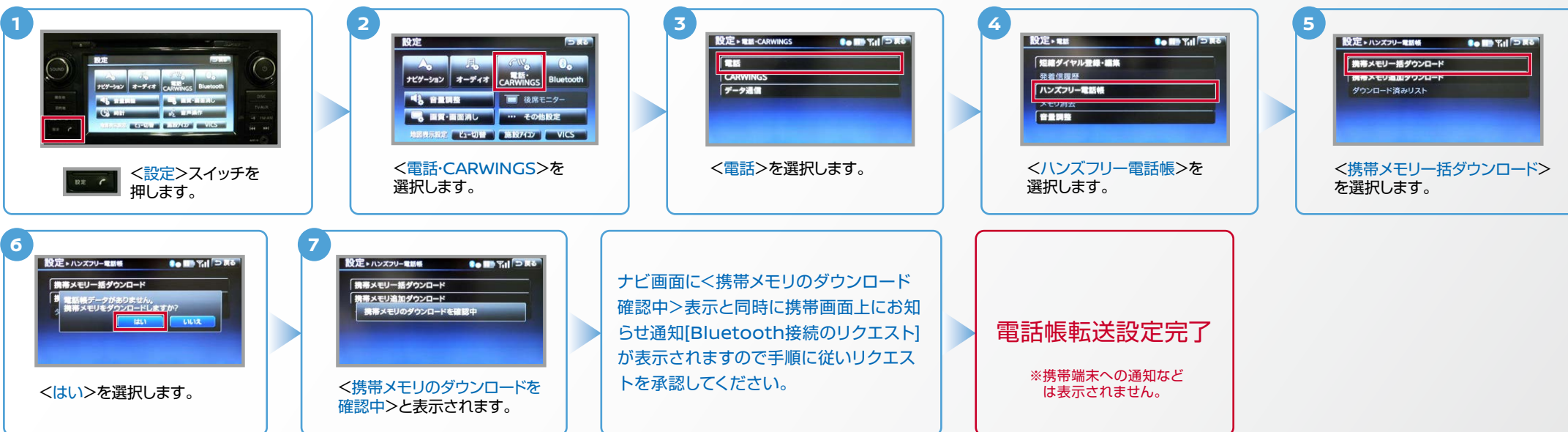
※携帯端末を車内に持ち込んで登録を行ってください。Bluetoothはオフの状態に登録を開始してください。※携帯端末画面、ボタン形状は実際と異なる場合があります。



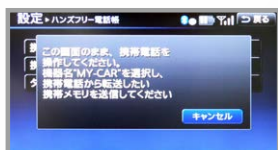
## C. 電話帳転送設定



エンジン始動前にBluetoothを「オン」にしておくとナビと携帯端末がすぐにBluetoothでつながります。(BluetoothのOnの方法は「E」をご覧ください。)



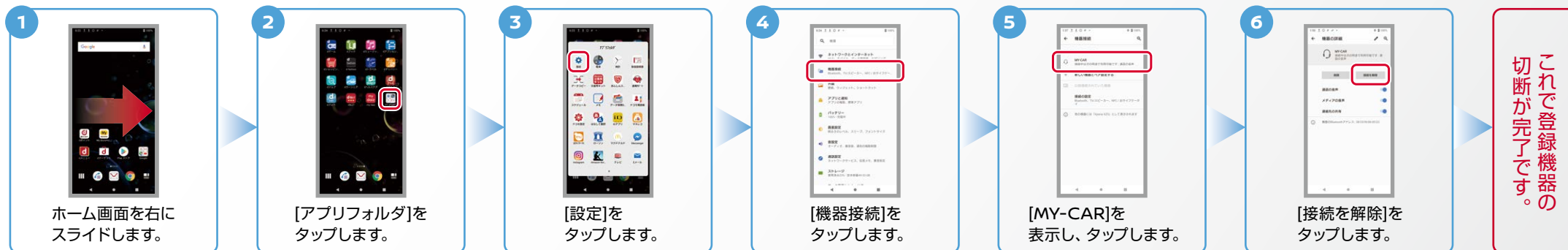
## ご注意



ナビ画面に**<携帯メモリーのダウンロード確認中>**が表示されている間にリクエスト承認を行ってください。承認がこななければ、15秒ほどでナビは左記画面に遷移します。左記画面が表示された場合は、一旦**<キャンセル>**していただき、再度**<携帯メモリー一括ダウンロード>**を実施してください。

**ヒント** エンジン始動前にBluetoothを「オン」にしておくとナビと携帯端末がすぐにBluetoothでつながります。(BluetoothのOnの方法は「E」をご覧ください。)

## D. 接続機器の切断方法 ※この手順は初期設定時には必要ありません。※携帯端末画面、ボタン形状は実際と異なる場合があります。



## E. BluetoothのOn/Offの方法 ※この手順は初期設定時には必要ありません。



### 2.[オフ]から[オン]にするときの設定



上の画面で右上のOFFをタップしてONにします。

### 2.[オン]から[オフ]にするときの設定



上の画面で右上のONをタップしてOFFにします。

## こんなとき、どうするの？

### クルマが替わったら？

「Bluetooth携帯端末とナビゲーションの初期設定手順」をもう一度行います。

### Bluetooth携帯端末が替わったら？

「Bluetooth携帯端末とナビゲーションの初期設定手順」をもう一度行います。

### 携帯端末の登録ができなかった またはBluetooth接続できなかったら？

Bluetooth携帯端末とナビゲーションの登録情報を削除し、「Bluetooth携帯端末とナビゲーションの初期登録手順」をもう一度行います。