

# Bluetooth携帯端末とカーウイングスナビ NissanConnect ナビゲーションシステム

(カーウイングス対応、メモリータイプ) 専用の初期設定手順

(NTTドコモ Galaxy Active neo SC-01H)

## A. ナビゲーションの設定

**1**



<設定>スイッチを押します。

**2**



<Bluetooth>を選択します。

**3**



<機器登録>を選択します。

**4**



「登録するBluetooth機器は携帯電話ですか?」と聞かれますので、<はい>を選択します。

**5**



使用しているキャリアを選択してください。

**6**



上記の画面が表示されたら、この状態でストップ! 携帯端末の操作に入ります。

**携帯端末の操作へ**

※携帯端末を車内に持ち込んで登録を行ってください。

## B. 携帯端末の登録

※携帯端末を車内に持ち込んで登録を行ってください。Bluetoothはオフの状態に登録を開始してください。※携帯端末画面、ボタン形状は実際と異なる場合があります。

**7**



ホーム画面上で、  
[設定] をタップします。

**8**



[Bluetooth]を  
タップします。

**9**



[Bluetooth]右のスライドバーをONへ  
スライドします。  
デバイスのスキャンが始まり、  
Bluetooth端末の検索が行われます。

**10**



検索された[MY-CAR]をタップします。

※検索後[MY-CAR]が表示されず、以下のようなデバイス名  
"00.11.AA.BB"が表示されることがあります。その場合、パス  
キー入力手順まで行くと[MY-CAR]が表示されます。または再  
検索を行うと[MY-CAR]が表示される場合があります。

※ 検索後またはMY-CAR選択時に"PINまたは  
パスキーが正しくないため、MY-CARをペアに設定できませんで  
した。"と表示される時は[OK]をタップすればパスキー入力画面に  
なります。

**11**



確認画面

携帯端末画面の[OK]をタップし、ナビ画面の  
<はい>を選択します。

**12**

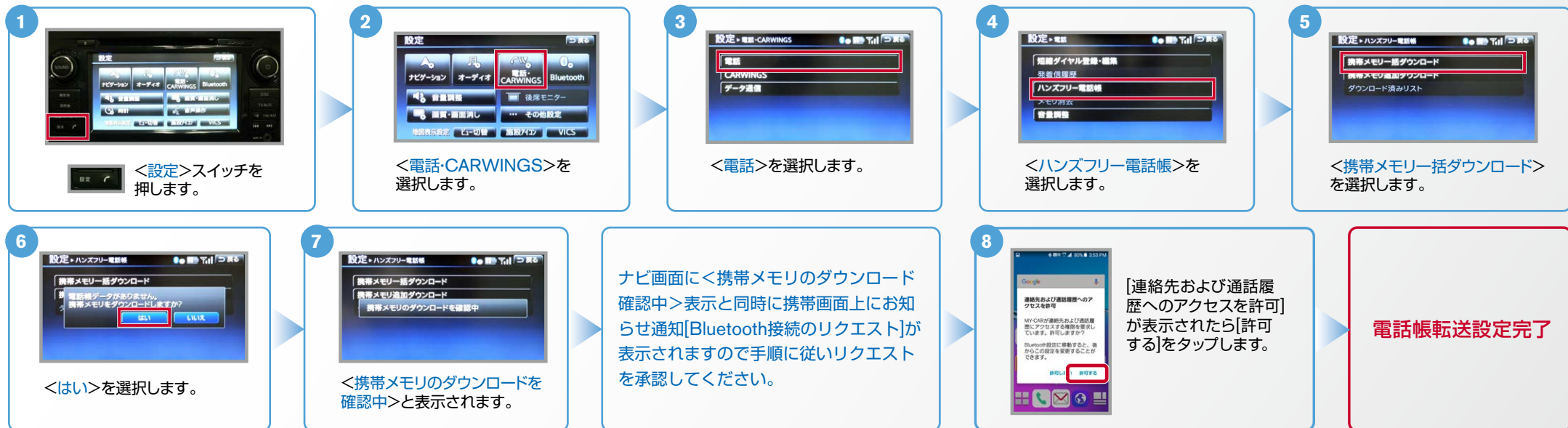


これで携帯端末の登録が  
完了しました。

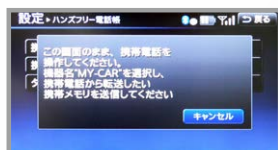
初期設定完了

## C. 電話帳転送設定

**ヒント** エンジン始動前にBluetoothを「オン」にしておくとナビと携帯端末がすぐにBluetoothでつながります。(BluetoothのOnの方法は"E"をご覧ください。)



## ご 注 意



ナビ画面に**携帯メモリのダウンロード確認中**が表示されている間にリクエスト承認を行ってください。承認がこなければ、15秒ほどでナビは左記画面に遷移します。左記画面が表示された場合は、一旦**キャンセル**していただき、再度**携帯メモリ一括ダウンロード**を実施してください。

**ヒント** エンジン始動前にBluetoothを「オン」にしておくとナビと携帯端末がすぐにBluetoothでつながります。(BluetoothのOnの方法は「E」をご覧ください。)

## D. 接続機器の切断方法 ※この手順は初期設定時には必要ありません。 ※携帯端末画面、ボタン形状は実際と異なる場合があります。



## E. BluetoothのOn/Off の方法 ※この手順は初期設定時には必要ありません。



### こんなとき、どうするの？

#### クルマが替わったら？

「Bluetooth携帯端末とナビゲーションの初期設定手順」をもう一度行います。

#### Bluetooth携帯端末が替わったら？

「Bluetooth携帯端末とナビゲーションの初期設定手順」をもう一度行います。

#### 携帯端末の登録ができなかった またはBluetooth接続できなかったら？

Bluetooth携帯端末とナビゲーションの登録情報を削除し、「Bluetooth携帯端末とナビゲーションの初期登録手順」をもう一度行います。

※Bluetoothの設定方法、登録手順についての問い合わせ先:カーウイングスお客さまセンター 0120-981-523 9:00~17:00(年末年始を除く) 携帯端末、PHSからもご利用いただけます。