

# Bluetooth携帯端末とカーウイングスナビ NissanConnect ナビゲーションシステム (カーウイングス対応、メモリータイプ)専用の初期設定手順 (NTTドコモ ARROWS F-01H/F-02H)

## A. ナビゲーションの設定 ※「CARWINGSのご利用には、NTTドコモ提供インターネット接続サービス"spモード"のご契約が必要です。」

1



<設定>スイッチを押します。

2



<Bluetooth>を選択します。

3



<機器登録>を選択します。

4



「登録するBluetooth機器は携帯電話ですか?」と聞かれますので、<はい>を選択します。

5



<新規登録>を選択します。

6



<電話番号の登録>を選択します。

7



[\*99\*\*\*1#]を入力し、<決定>を選択します。

8



<決定>を選択します。

9



上記の画面が表示されたら、この状態でストップ! [1234]を覚えておきましょう。

携帯端末の操作へ  
※携帯端末を車内に持ち込んで登録を行ってください。

## B. 携帯端末の登録 ※携帯端末を車内に持ち込んで登録を行ってください。Bluetoothはオフの状態では登録を開始してください。 ※携帯端末画面、ボタン形状は実際と異なる場合があります。

10



ホーム画面上で、**設定**をタップします。

11



[Bluetooth]をタップします。

12



[Bluetooth]右のスライダーをONへスライドします。

13



[Bluetooth機器の検索]をタップします。

14



デバイスのスキャンが始まり、Bluetooth端末の検索が行われます。

NO2へ

## B. 携帯端末の登録 つづき

※携帯端末を車内に持ち込んで登録を行ってください。Bluetoothはオフの状態での登録を開始してください。  
※携帯端末画面、ボタン形状は実際と異なる場合があります。

15



検索された[MY-CAR]をタップします。

※検索後[MY-CAR]が表示されず、以下のようなデバイス名"00.11.AA.BB"が表示されることがあります。その場合、パスキー入力手順まで行くと[MY-CAR]が表示されます。または再検索を行うと[MY-CAR]が表示される場合があります。

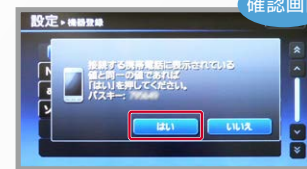
※検索後PINまたはパスキーが正しくないため、MY-CARをペアに設定できません。と表示される時は[OK]をタップすればパスキー入力画面になります。

16

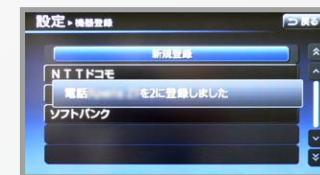


携帯端末画面の[ペア設定する]をタップし、ナビ画面の<はい>を選択します。

確認画面



17



これで携帯端末の登録が完了しました。

初期設定完了

## C. 携帯端末の登録 (データ通信設定)

※携帯端末のWi-Fi設定がオンになっているとデータのダウンロードができません。データのダウンロードを行うときはWi-Fi設定をオフに設定してください。  
※他のBluetooth機器に接続した場合、再度データ通信設定が必要になります。 ※機種によって、携帯端末画面、ボタン形状は実際と異なる場合があります。  
※「CARWINGSのご利用には、NTTドコモ提供インターネット接続サービス"spモード"のご契約が必要です。」

1



ホーム画面を表示して、画面上から下にフリックします。

※設定操作中に携帯端末がスリープ状態にならないように、バックライトの点灯時間を2分以上に設定しておくことを推奨します。

2

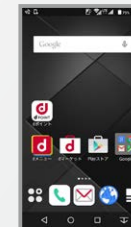


[Wi-Fi]をタップします。



Wi-Fi設定がOFFになりました。

3



ホーム画面を表示しておきます。

※お客様の料金プランによっては、通信料が高額になる場合があります。契約通信事業者お客様窓口にご確認後、設定してください。

4



<情報・ルート>スイッチを押します。


5

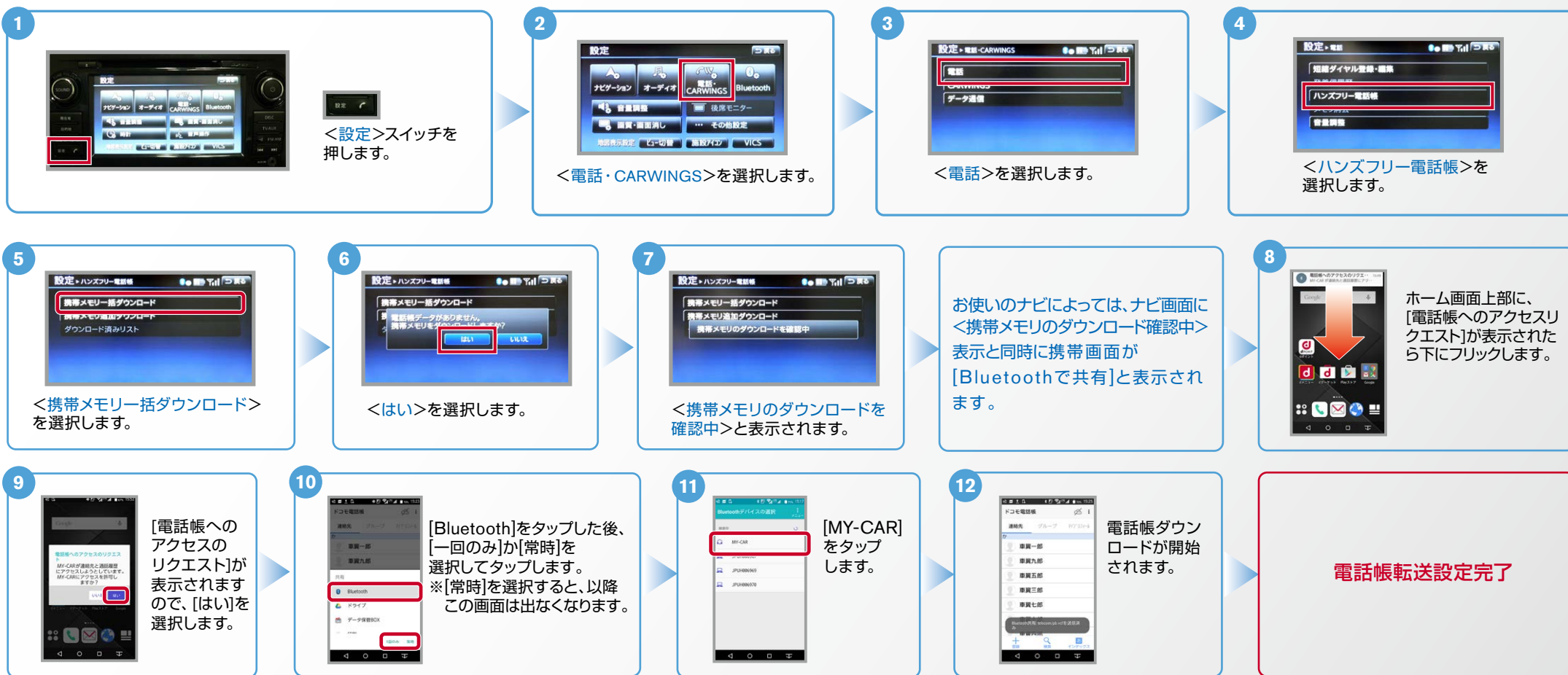


CARWINGS[情報チャンネル]より、任意のチャンネルのダウンロードを開始します。カーウイングスナビゲーションと携帯端末がデータ通信を行い、設定が完了します。

データ通信  
設定完了

## D. 電話帳転送設定

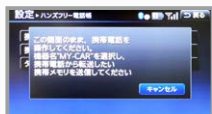
 エンジン始動前にBluetoothを「オン」にしておくとナビと携帯端末がすぐにBluetoothでつながります。(BluetoothのOnの方法は「F」をご覧ください。)



## ご注意

ナビ画面に<携帯メモリのダウンロード確認中>が表示される場合、リクエスト承認を行ってください。  
承認がこなければ、15秒ほどでナビは右下画面に遷移します。右画面が

表示された場合は、一旦<キャンセル>していただき、再度<携帯メモリ一括ダウンロード>を実施してください。





**ヒント** エンジン始動前にBluetoothを「オン」にしておくとナビと携帯端末がすぐにBluetoothでつながります。(BluetoothのOnの方法は「F」をご覧ください。)

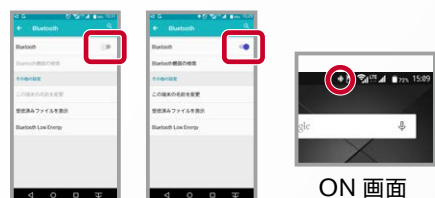
## E. 接続機器の切断方法 ※この手順は初期設定時には必要ありません。 ※携帯端末画面、ボタン形状は実際と異なる場合があります。



## F. BluetoothのOn/Offの方法 ※この手順は初期設定時には必要ありません。



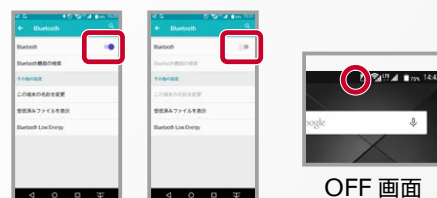
### 2.[オフ]から[オン]にする時の設定



上の画面で右上のOFFをタップしてONにします。

ON 画面

### 2.[オン]から[オフ]にする時の設定



上の画面で右上のONをタップしてOFFにします。

OFF 画面

## こんなとき、どうするの？

### クルマが替わったら？

「Bluetooth携帯端末とナビゲーションの初期設定手順」をもう一度行います。

### Bluetooth携帯端末が替わったら？

「Bluetooth携帯端末とナビゲーションの初期設定手順」をもう一度行います。

### 携帯端末の登録ができなかった またはBluetooth接続ができなかったら？

Bluetooth携帯端末とナビゲーションの登録情報を削除し、「Bluetooth携帯端末とナビゲーションの初期登録手順」をもう一度行います。