


Bluetooth携帯端末とカーウイングスナビ(MCN専用)の初期設定手順 (au isai FL LGL24)

A. ナビゲーションの設定


※この手順書はBluetooth初期設定手順を示すものです。個々の携帯端末の使用可否については「適合携帯電話一覧」をご確認ください。

1



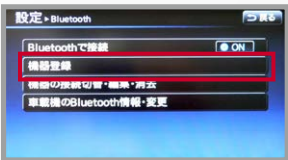
<設定>スイッチを押します。

2




<Bluetooth>を選択します。

3



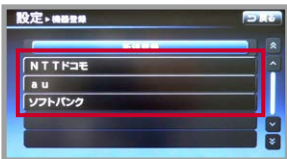
<機器登録>を選択します。

4



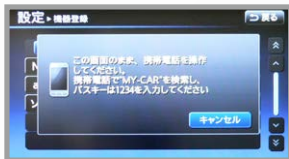
「登録するBluetooth機器は携帯電話ですか?」と聞かれますので、<はい>を選択します。

5



使用しているキャリアを選択してください。

6



上記の画面が表示されたら、この状態でストップ! 携帯端末の操作に入ります。


携帯端末の操作へ

※携帯端末を車内に持ち込んで登録を行ってください。

B. 携帯端末の登録


※携帯端末を車内に持ち込んで登録を行ってください。Bluetoothはオフの状態ですべて登録を開始してください。※携帯端末画面、ボタン形状は実際と異なる場合があります。

7




※画面は初期設定のホーム画面となります。

8



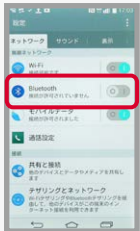
[設定・サポート]をタップします。

9




[設定]をタップします。

10




ネットワークタブの[Bluetooth]をタップします。

11




右上のスライドバーをタップしてONにします。

12



デバイスのスキャンが始まり、Bluetooth端末の検索が行われます。

13




検索された[MY-CAR]をタップします。

※検索後[MY-CAR]が表示されず、以下のようなデバイス名"00.11.AA.BB"が表示されることがあります。その場合、パスキー入力手順で行うと[MY-CAR]が表示されます。または再検索を行うと[MY-CAR]が表示される場合があります。

※検索後"PIN"または"パスキー"が正しくないため、MY-CARをペアに設定できません。"と表示される時は[OK]をタップすればパスキー入力画面になります。


14



確認画面

携帯端末画面の[ペアリング]をタップし、ナビ画面の<はい>を選択します。

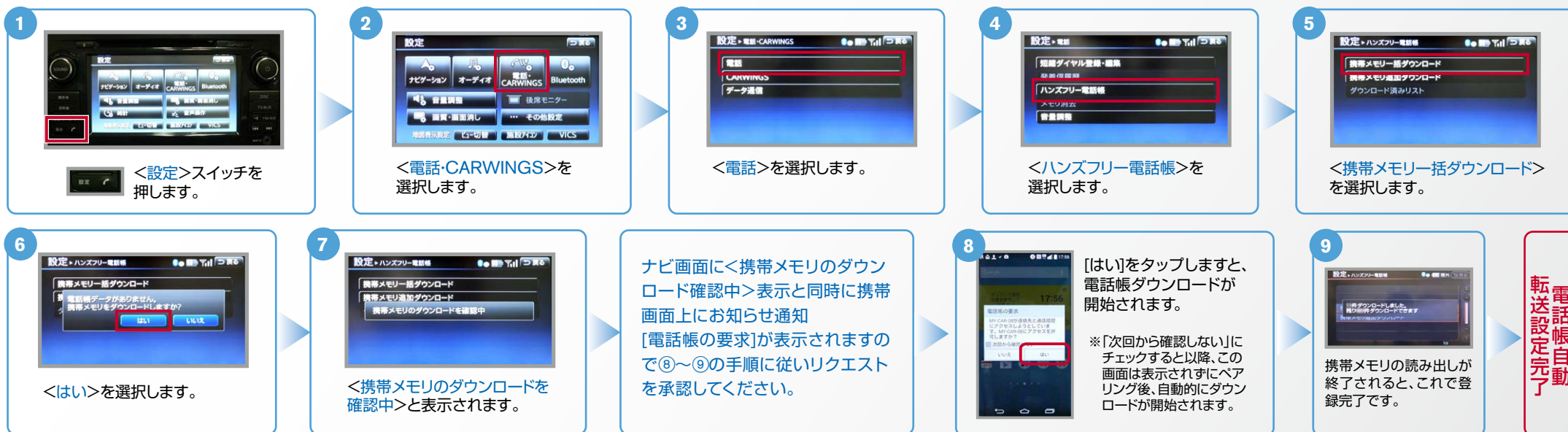
15



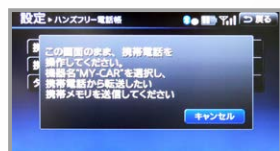
これで携帯端末の登録が完了しました。

初期設定完了

C. 電話帳転送設定



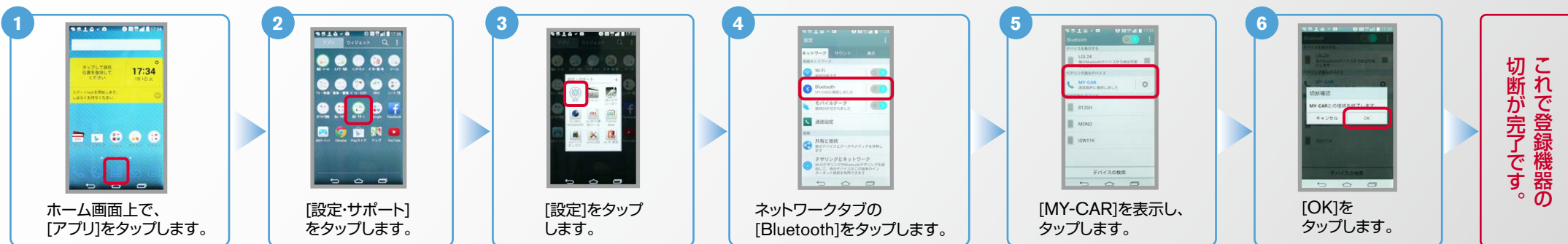
ご注意



ナビ画面に<携帯メモリのダウンロード確認中>が表示されている間にリクエスト承認を行ってください。承認がこななければ、15秒ほどでナビは左記画面に遷移します。左記画面が表示された場合は、一旦<キャンセル>していただき、再度<携帯メモリ一括ダウンロード>を実施してください。

D. 接続機器の切断方法

※この手順は初期設定時には必要ありません。※携帯端末画面、ボタン形状は実際と異なる場合があります。



E. BluetoothのOn/Off の方法

※この手順は初期設定時には必要ありません。

※携帯端末画面、ボタン形状は実際と異なる場合があります。



2.[オフ]から[オン]にする時の設定



上の画面で右上のOFFをスライドしてONにします。

2.[オン]から[オフ]にする時の設定



上の画面で右上のONをスライドしてOFFにします。

こんなとき、どうするの？

■クルマが替わったら？

「Bluetooth携帯端末とナビゲーションの初期設定手順」をもう一度行います。

■Bluetooth携帯端末が替わったら？

「Bluetooth携帯端末とナビゲーションの初期設定手順」をもう一度行います。

■携帯端末の登録ができなかった またはBluetooth接続できなかったら？

Bluetooth携帯端末とナビゲーションの登録情報を削除し、「Bluetooth携帯端末とナビゲーションの初期登録手順」をもう一度行います。

※Bluetoothの設定方法、登録手順についての問い合わせ先:カーウイングスお客さまセンター

0120-981-523 9:00~17:00(年末年始を除く) 携帯端末、PHSからご利用いただけます。