

A. ナビゲーションの設定

- 1** **<設定>スイッチ** **<決定>スイッチ**

<設定>スイッチを押します。

※車種によりスイッチの位置・形状が異なる場合があります。
- 2**

ダイヤルを回し、**[電話]**を選び **<決定>スイッチ**を押します。
- 3**

ダイヤルを回し、**[Bluetooth設定]**を選び **<決定>スイッチ**を押します。
- 4**

ダイヤルを回し、**[電話機の登録]**を選び **<決定>スイッチ**を押します。
- 5** **②ここで決定します**

①設定を点灯させ

ダイヤルを回し、**[au(WIN)]**を選び **<決定>スイッチ**を押します。**①**表示が **設定** になりましたら、**②**一番上の **決定** にダイヤルを合わせ **<決定>スイッチ**を押します。
- 6**

上記の画面が表示されたらこの状態で**ストップ!**
[1234]を覚えておきましょう。

B. 携帯端末の登録

※携帯端末を車内に持ち込んで登録を行ってください。Bluetoothはオフの状態では登録を開始してください。※携帯端末画面、ボタン形状は実際と異なる場合があります。

- 7**

ホーム画面上で、**[アプリ]**をタップします。
- 8**

[基本機能]をタップします。
- 9**

[設定]をタップします。
- 10**

無線とネットワークタブの**[Bluetooth]**をタップします。
- 11**

右上のスライドバーをタップして**ON**にします。
- 12**

デバイスのスキャンが始まり、Bluetooth端末の検索が行われます。
- 13**

検索された**[MY-CAR]**をタップします。

※検索後**[MY-CAR]**が表示されず、以下のようなデバイス名"00.11.AA.BB"が表示されることがあります。その場合、パスキー入力手順で行うと**[MY-CAR]**が表示されます。または再検索を行うと**[MY-CAR]**が表示される場合があります。

※検索後"PINまたはパスキーが正しくないため、MY-CARをペアに設定できませんでした。"と表示される時は**[OK]**をタップすればパスキー入力画面になります。
- 14**

⑥で表示されたパスキー**<1,2,3,4>**を入力**[完了]**、**[OK]**をタップします。
- 15**

これで携帯端末の登録が完了しました。

初期設定完了

※カーナビとのデータ通信設定手順については、F.「データ通信設定」の設定方法をご覧ください。

C. 電話帳転送設定



エンジン始動前にBluetoothを「オン」にしておくとナビと携帯端末がすぐにBluetoothでつながります。(BluetoothのOnの方法は「E」をご覧ください。)
エンジン始動後にBluetoothを「オン」にした場合は、ステアリングの スイッチを2秒程度長く押しと、すぐにBluetoothでつながります。
(を押さずとも30秒程度でつながります。)

1 **<設定>スイッチ**
<設定>スイッチ
設定

<設定>スイッチを押します。

2 **[電話]**を選択し**<決定>**スイッチを押します。

3 **[ハンズフリー電話帳]**を選択し**<決定>**スイッチを押します。

4 **[携帯メモリ一括読み出し]**を選択し**<決定>**スイッチを押します。

5 これでナビゲーションが待機状態になりますので携帯端末の操作に移ります。

6 ホーム画面で**[アプリ]**をタップします。

7 **[基本機能]**をタップします。

8 **[連絡先]**をタップします。

9 連絡先一覧を表示し、**[メニュー]**をタップします。

10 **[共有]**をタップします。

11 送信したい任意の連絡先をタップします。
※全件送信は**[すべて選択]**をタップします。

12 **[共有]**をタップします。

13 **[Bluetooth]**をタップします。

14 **[MY-CAR]**をタップします。



15 アドレス帳が送信されます。
※メモリ件数によってナビ側にダウンロード完了画面が出るまでに時間がかかります。

16 携帯メモリの読み出しが終了されると、これで登録完了です。

電話帳転送
設定完了



エンジン始動前にBluetoothを「オン」にしておくとナビと携帯端末がすぐにBluetoothでつながります。(BluetoothのOnの方法は「E」をご覧ください。)

エンジン始動後にBluetoothを「オン」にした場合は、ステアリングの  スイッチを2秒程度長く押しと、すぐにBluetoothでつながります。( を押さずとも30秒程度でつながります。)

D. 接続機器の切断方法 ※この手順は初期設定時には必要ありません。※携帯端末画面、ボタン形状は実際と異なる場合があります。

-  ホーム画面上で、**[アプリ]**をタップします。
-  **[基本機能]**をタップします。
-  **[設定]**をタップします。
-  無線とネットワークタブの**[Bluetooth]**をタップします。
-  **[MY-CAR]**を表示し、ロングタッチします。
※ロングタッチは画面を長く触れる操作です。
-  **[OK]**をタップします。

これで登録機器の切断が完了です。

E. BluetoothのOn/Offの方法 ※この手順は初期設定時には必要ありません。

-  ホーム画面で**[アプリ]**をタップします。
  **[基本機能]**をタップします。
  **[設定]**をタップします。
  無線とネットワークタブの**[Bluetooth]**をタップします。
- 2.[オフ]から[オン]にする時の設定





ON 画面

上の画面で右上のOFFをスライドしてONにします。

2.[オン]から[オフ]にする時の設定





OFF 画面

上の画面で右上のONをスライドしてOFFにします。

こんなとき、どうするの？

クルマが替わったら？

「Bluetooth携帯端末とナビゲーションの初期設定手順」をもう一度行います。


Bluetooth携帯端末が替わったら？

「Bluetooth携帯端末とナビゲーションの初期設定手順」をもう一度行います。

「電話を前席付近に置いてください」とアナウンスされたら？

Bluetoothが「オン」になっていることを確認し  スイッチを2秒程度長めに押してください。すぐにBluetoothでつながります。

「電話を接続してください」と表示されたら？

Bluetoothが「オン」になっていることを確認してください。「オン」になっていたら  スイッチを2秒程度長めに押してください。それでもつながらなければBluetoothを「オフ」にしてもう一度A.ナビゲーションの設定の①からはじめてください。
(Bluetoothのオン・オフの方法はE.BlutoothのOn/Offの方法をご覧ください。)

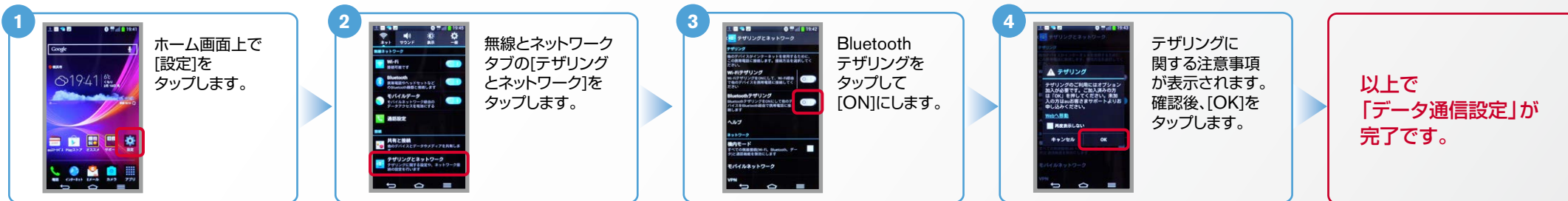
携帯電話の登録ができなかった またはBluetooth接続できなかったら？

Bluetooth携帯電話とナビゲーションの登録情報を削除し、「Bluetooth携帯電話とナビゲーションの初期登録手順」をもう一度行います。



F. 「データ通信設定」の設定方法

※携帯端末画面、ボタン形状は実際と異なる場合があります。



注意

[Bluetooth(ON/OFF)設定]の下に[モバイルデータ(ON/OFF)設定]があります。こちらもONになっていないと、CARWINGSがご利用できません。データのダウンロードを行うときはWi-Fi設定をオフに設定してください。

※デフォルトでは「ON」になっていますが、「OFF」にしないようにしてください。

※Bluetoothの設定方法、登録手順についての問い合わせ先:カーウイングスお客さまセンター 0120-981-523 9:00~17:00(年末年始を除く) 携帯端末、PHSからもご利用いただけます。