

A. ナビゲーションの設定

1 **<設定>**スイッチを押します。
 ※車種、ナビによりスイッチの位置、形状は異なります。
<設定>スイッチがない場合は
<メニュー>スイッチを押します。

2 **<設定>**を選択します。

3 **<Bluetooth>**を選択します。

4 **<機器登録>**を選択します。

5 「登録するBluetooth機器は携帯電話ですか?」と聞かれますので、**<はい>**を選択します。

6 **<au>**を選択してください。

7 上記の画面が表示されたら、この状態でストップ!
 [1234]を憶えておきましょう。

携帯端末の操作へ
 ※携帯端末を車内に持ち込んで登録を行ってください。

B. 携帯端末の登録

※携帯端末を車内に持ち込んで登録を行ってください。Bluetoothはオフの状態ですぐ登録を開始してください。※携帯端末画面、ボタン形状は実際と異なる場合があります。

8 ホーム画面で**[基本機能]**をタップします。

9 **[設定]**をタップします。

10 **[Bluetooth]**をタップします。

11 右上の**スライドバー**をタップして**ON**にします。

12 デバイスの**スキャン**が始まり、Bluetooth端末の検索が行われます。

13 検索された**[MY-CAR]**をタップします。
 ※検索後**[MY-CAR]**が表示されず、以下のようなデバイス名"00.11.AA.BB"が表示されることがあります。その場合、パスキー入力手順まで行うと**[MY-CAR]**が表示されます。または再検索を行うと**[MY-CAR]**が表示される場合があります。
 ※検索後"PINまたはパスキーが正しくないため、MY-CARをペアに設定できません。"と表示される時は**[OK]**をタップすればパスキー入力画面になります。

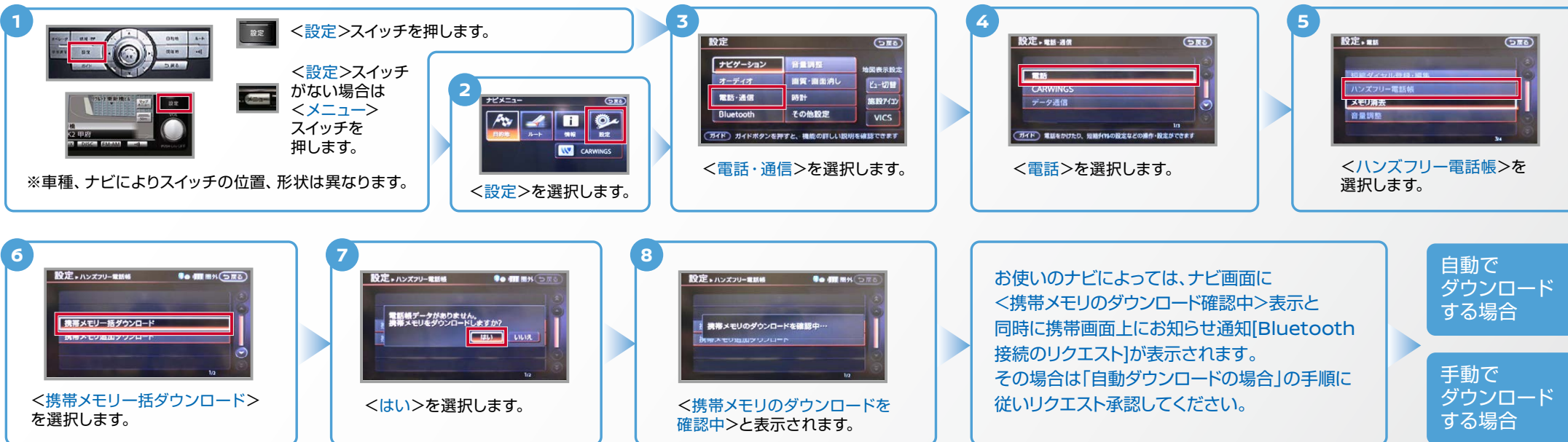
14 **7**の画面
 ⑦で表示されたパスキー**<1,2,3,4>**を入力**[完了]**、**[OK]**をタップします。

15 これで携帯端末の登録が完了しました。

初期設定完了

C. 電話帳転送設定

ヒント エンジン始動前にBluetoothを「オン」にしておくとナビと携帯端末がすぐにBluetoothでつながります。(BluetoothのOnの方法は"E"をご覧ください。)



自動でダウンロードする場合

電話帳転送設定完了

※携帯端末への通知などは表示されません。

ご注意

ナビ画面に<携帯メモリのダウンロード確認中>が表示されている間にリクエスト承認を行ってください。承認がこなければ、15秒ほどでナビは右下画面に遷移します。右画面が表示された場合は、一旦<キャンセル>していただき、再度<携帯メモリー一括ダウンロード>を実施してください。

手動でダウンロードする場合

9 「この画面のまま、携帯電話を操作してください。」と表示されますので、この状態でストップ。携帯端末の操作を行います。

NO3

ヒント エンジン始動前にBluetoothを「オン」にしておくとナビと携帯端末がすぐにBluetoothでつながります。(BluetoothのOnの方法は"E"をご覧ください。)

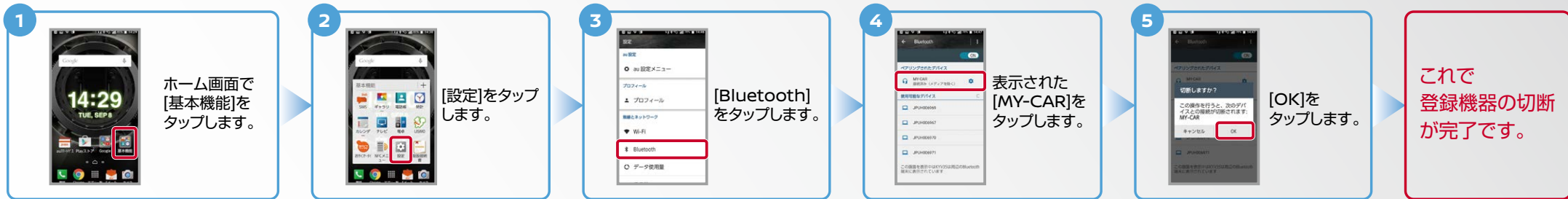
C. 電話帳転送設定 つづき

手動ダウンロードの場合



ヒント エンジン始動前にBluetoothを「オン」にしておくとなびと携帯端末がすぐにBluetoothでつながります。(BluetoothのOnの方法は「E」をご覧ください。)

D. 接続機器の切断方法 ※この手順は初期設定時には必要ありません。※携帯端末画面、ボタン形状は実際と異なる場合があります。



E. BluetoothのOn/Offの方法 ※この手順は初期設定時には必要ありません。



こんなとき、どうするの？

- クルマが替わったら？
「Bluetooth携帯端末とナビゲーションの初期設定手順」をもう一度行います。
- Bluetooth携帯端末が替わったら？
「Bluetooth携帯端末とナビゲーションの初期設定手順」をもう一度行います。
- 携帯端末の登録ができなかった またはBluetooth接続できなかったら？
Bluetooth携帯端末とナビゲーションの登録情報を削除し、「Bluetooth携帯端末とナビゲーションの初期登録手順」をもう一度行います。

※Bluetoothの設定方法、登録手順についての問い合わせ先:NissanConnectお客さまセンター 0120-981-523 9:00~17:00(年末年始を除く) 携帯端末、PHSからもご利用いただけます。