

Bluetooth携帯端末とカーウイングスナビ(EV専用)の初期設定手順 (SoftBank シンプルスマホ 204SH)

A. ナビゲーションの設定 ※この手順書はBluetooth初期設定手順を示すものです。個々の携帯端末の使用可否については「適合携帯電話一覧」をご確認ください。

1

＜メニュー＞スイッチを押します。

2

＜設定＞を選択します。

3

＜Bluetooth＞を選択します。

4

＜機器登録＞を選択します。

5

「登録するBluetooth機器は携帯電話ですか？」と聞かれますので、＜はい＞を選択します。

6

上記の画面が表示されたら、この状態でストップ！
[1234]を憶えておきましょう。

携帯端末の操作へ

※携帯端末を車内に持ち込んで登録を行ってください。

B. 携帯端末の登録 ※携帯端末画面、ボタン形状は実際と異なる場合があります。※携帯端末を車内に持ち込んで登録を行ってください。Bluetoothはオフの状態での登録を開始してください。

7

ホーム画面をスライドし、便利機能の[開く]をタップします。

8

便利機能の[設定]をタップします。

9

設定の[その他の設定]をタップします。

10

その他の設定の[Bluetooth]をタップします。

11

右上のスライドバーをタップしてONにします。

12

デバイスのスキャンが始まり、Bluetooth端末の検索が行われます。

13

検索された[MY-CAR]をタップします。

※検索後[MY-CAR]が表示されず、以下のようなデバイス名「00.11.AA.BB」が表示されることがあります。その場合、パスキー入力手順まで行くと[MY-CAR]が表示されます。または再検索を行うと[MY-CAR]が表示される場合があります。

※検索後「PINまたはパスキーが正しくないため、MY-CARをペアに設定できませんでした。」と表示される時は[OK]をタップすればパスキー入力画面になります。

14

⑥で表示された[1,2,3,4]を入力し、[完了]、[OK]をタップします。

15

これで携帯端末の登録が完了しました。

初期設定完了

C. 電話帳転送設定



エンジン始動前にBluetoothを「オン」にしておくとなナビと携帯端末がすぐにBluetoothでつながります。(BluetoothのOnの方法は「E」をご覧ください。)
 エンジン始動後にBluetoothを「オン」にした場合は、ステアリングの スイッチを2秒程度長く押すと、すぐにBluetoothでつながります。(を押さずにいても30秒程度でつながります。)

1 <メニュー>スイッチを押します。

2
 <設定>を選択します。

3
 <電話・CARWINGS>を選択します。

4
 <電話>を選択します。

5
 <ハンズフリー電話帳>を選択します。

6
 <携帯メモリー一括ダウンロード>を選択します。

7
 <はい>を選択します。

8
 「この画面のまま、携帯電話を操作してください。」と表示されますので、この状態でストップ。携帯電話の操作を行います。

携帯電話の操作へ

1 件送信の場合

9
 ホーム画面をスライドし
 つながるの[開く]をタップします。

10
 つながるの[電話帳]をタップします。

11
 連絡先一覧から送信したい
 連絡先をタップします。

12
 連絡先を表示し、
 右下の[メニュー]をタップします。

13
 [送信]をタップします。

14
 [Bluetooth送信]を
 タップします。

15
 [はい]をタップします。

16
 [MY-CAR]をタップします。

17
 アドレス帳が送信されます。

18
 携帯メモリーの読み出しが終了されると、
 これで登録完了です。

電話帳転送設定完了

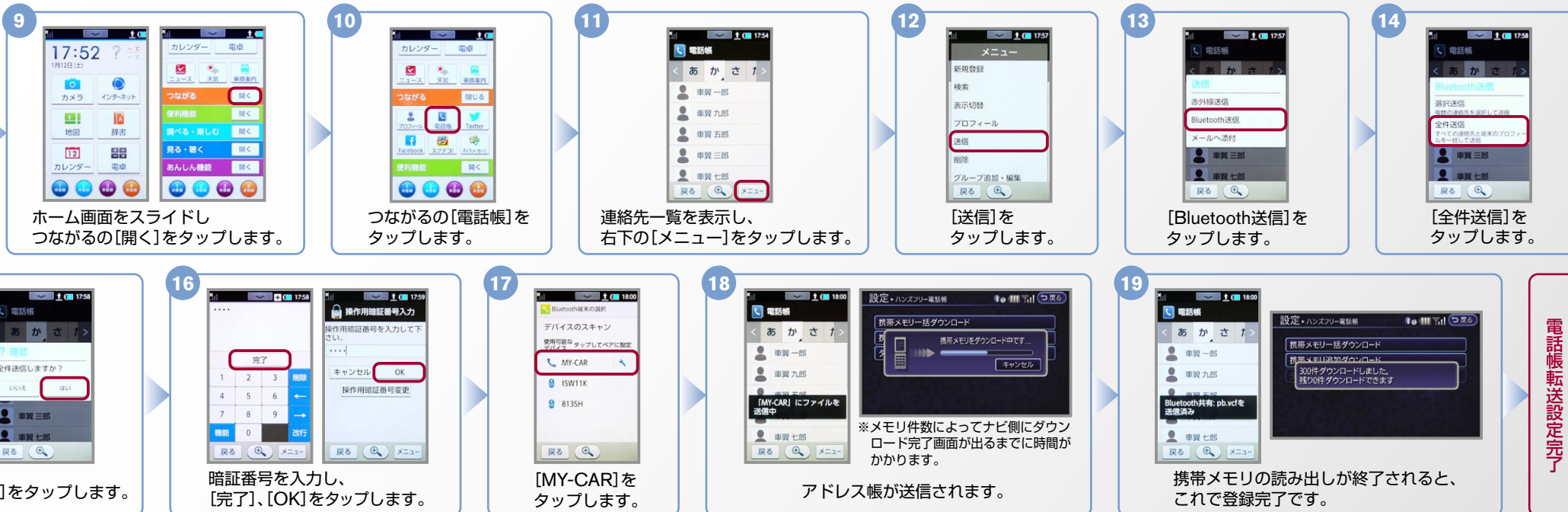
C. 電話帳転送設定 つづき



エンジン始動前にBluetoothを「オン」にしておくことナビと携帯端末がすぐにBluetoothでつながります。(BluetoothのOnの方法は"E"をご覧ください。)

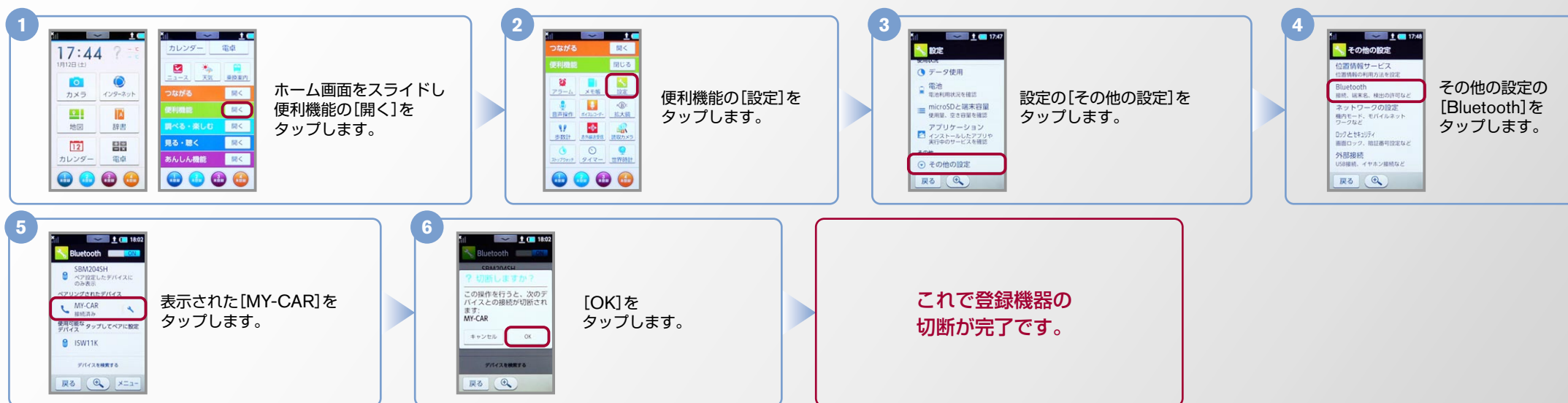
エンジン始動後にBluetoothを「オン」にした場合は、ステアリングの スイッチを2秒程度長く押すと、すぐにBluetoothでつながります。(を押さずとも30秒程度でつながります。)

全件送信の場合



D. 接続機器の切断方法

※この手順は初期設定時には必要ありません。 ※携帯端末画面、ボタン形状は実際と異なる場合があります。



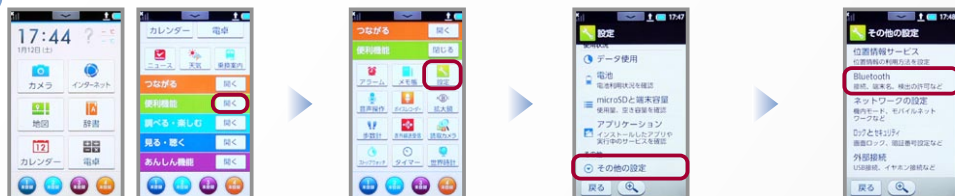


エンジン始動前にBluetoothを「オン」にしておくとナビと携帯端末がすぐにBluetoothでつながります。(BluetoothのOnの方法は「E」をご覧ください。)

エンジン始動後にBluetoothを「オン」にした場合は、ステアリングの スイッチを2秒程度長く押すと、すぐにBluetoothでつながります。(を押さずとも30秒程度でつながります。)

E. BluetoothのOn/Off の方法 ※この手順は初期設定時には必要ありません。

1



ホーム画面をスライドし
便利機能の[開く]をタップします。

便利機能の[設定]を
タップします。

設定の[その他の設定]を
タップします。

その他の設定の
[Bluetooth]をタップします。

2.[オフ]から[オン]にする時の設定



上の画面で
右上のOFFを
タップして
ONにします。

2.[オン]から[オフ]にする時の設定



上の画面で
右上のONを
タップして
OFFにします。

こんなとき、どうするの？

クルマが替わったら？

「Bluetooth携帯端末とナビゲーションの初期設定手順」をもう一度行います。

Bluetooth携帯端末が替わったら？

「Bluetooth携帯端末とナビゲーションの初期設定手順」をもう一度行います。

「電話を前席付近に置いてください」とアナウンスされたら？

Bluetoothが「オン」になっていることを確認し スイッチを2秒程度長めに押してください。すぐにBluetoothでつながります。

「電話を接続してください」と表示されたら？

Bluetoothが「オン」になっていることを確認してください。「オン」になっていたら スイッチを2秒程度長めに押してください。それでもつながらなければBluetoothを「オフ」にしてもう一度A.ナビゲーションの設定の①からはじめてください。

(Bluetoothのオン・オフの方法はE.BluetoothのOn/Offの方法をご覧ください。)

携帯端末の登録ができなかったら？

Bluetoothが「オン」になっていると、携帯端末の登録ができません。

Bluetoothボタンを押して「オフ」にしてから登録を始めてください。

(Bluetoothのオン・オフの方法はE.BluetoothのOn/Offの方法をご覧ください。)



※Bluetoothの設定方法、登録手順についての問い合わせ先：カーウイングスお客さまセンター 0120-981-523 9:00~17:00(年末年始を除く) 携帯端末、PHSからもご利用いただけます。