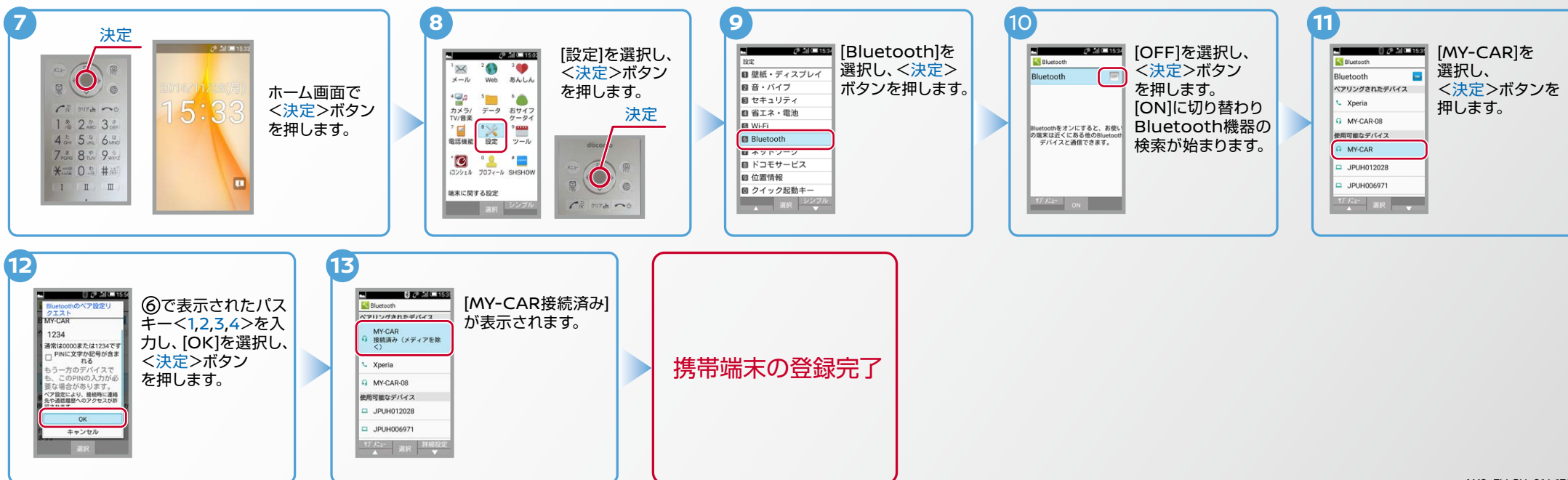


A. ナビゲーションの設定 ※この手順書はBluetooth初期設定手順を示すものです。個々の携帯端末の使用可否については「適合携帯電話一覧」をご確認ください。



B. 携帯端末の登録 ※携帯端末を車内に持ち込んで登録を行ってください。Bluetoothはオフの状態での登録を開始してください。

※機種によって、携帯端末画面、ボタン形状は実際と異なる場合があります。





エンジン始動前にBluetoothを「オン」にしておくとナビと携帯端末がすぐにBluetoothでつながります。(BluetoothのOnの方法は「E」をご覧ください。)

エンジン始動後にBluetoothを「オン」にした場合は、ステアリングの \odot スイッチを2秒程度長押しすると、すぐにBluetoothでつながります。(\odot を押さずにいても30秒程度でつながります。)

C. 電話帳転送設定

1

＜メニュー＞スイッチを押します。

2

＜設定＞を選択します。

3

＜電話・CARWINGS＞を選択します。

4

＜電話＞を選択します。

5

＜ハンズフリー電話帳＞を選択します。

6

＜携帯メモリー一括ダウンロード＞を選択します。

7

＜はい＞を選択します。

8

アドレス帳が送信されます。

※メモリ件数によってナビ側にダウンロード完了画面が出るまでに時間がかかります。

9

携帯メモリの読み出しが終了されると、これで登録完了です。

電話帳転送
設定完了

D. 接続機器の切断方法

※この手順は初期設定時には必要ありません。 ※携帯端末画面、ボタン形状は実際と異なる場合があります。

1

ホーム画面で＜決定＞ボタンを押します。

2

[設定]を選択し、＜決定＞ボタンを押します。

3

[Bluetooth]を選択し、＜決定＞ボタンを押します。

4

[MY-CAR]を選択し、＜決定＞ボタンを押します。

5

[OK]を選択し、＜決定＞ボタンを押します。

これで登録機器の
切断が完了です。



エンジン始動前にBluetoothを「オン」にしておくとナビと携帯端末がすぐにBluetoothでつながります。(BluetoothのOnの方法は「E」をご覧ください。)

エンジン始動後にBluetoothを「オン」にした場合は、ステアリングの \odot スイッチを2秒程度長く押すと、すぐにBluetoothでつながります。(\odot を押さずにも30秒程度でつながります。)

E. BluetoothのOn/Offの方法 ※この手順は初期設定時には必要ありません。

1

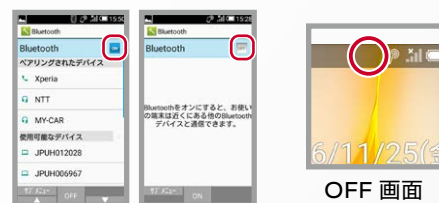


2.[オフ]から[オン]にする時の設定



上の画面で右上の[OFF]を選択し、
<決定>ボタンを押して[ON]にします。

2.[オン]から[オフ]にする時の設定



上の画面で右上の[ON]を選択し、
<決定>ボタンを押して[OFF]にします。

こんなとき、どうするの？

クルマが替わったら？

「Bluetooth携帯端末とナビゲーションの初期設定手順」をもう一度行います。

Bluetooth携帯端末が替わったら？

「Bluetooth携帯端末とナビゲーションの初期設定手順」をもう一度行います。

「電話を前席付近に置いてください」とアナウンスされたら？

Bluetoothが「オン」になっていることを確認し \odot スイッチを2秒程度長めに押してください。すぐにBluetoothでつながります。

「電話を接続してください」と表示されたら？

Bluetoothが「オン」になっていることを確認してください。「オン」になっていたら \odot スイッチを2秒程度長めに押してください。それでもつながらなければBluetoothを「オフ」にしてもう一度A.ナビゲーションの設定のAからはじめてください。

(Bluetoothのオン・オフの方法はE.BlutetoothのOn/Offの方法をご覧ください。)

携帯端末の登録ができなかった またはBluetooth接続できなかったら？

Bluetooth携帯端末とナビゲーションの登録情報を削除し、「Bluetooth携帯端末とナビゲーションの初期登録手順」をもう一度行います。



※Bluetoothの設定方法、登録手順についての問い合わせ先：カーウイングスお客さまセンター 0120-981-523 9:00~17:00 (年末年始を除く) 携帯端末、PHSからもご利用いただけます。