

天気予報を利用する

天気予報を地図画面に表示することができます。

メモ

- ・通信アダプタ設定(→J-3)の利用設定が「利用する」になっている必要があります。
- ・通信コンテンツの内容はサーバー側で管理されており、予告無く変更・中止する場合があります。

1 **メニュー** を押し、**▼情報** にタッチする

2 **天気予報** **—はい** にタッチする



専用サーバーとの通信が開始されます。



データの取得が完了すると、地図画面下部に天気予報アイコンが表示されます。現在地画面の場合は、現在地の天気予報を表示します。地図をスクロールした場合は、スクロールした地点の天気予報を表示します。

地図の表示方法がスカイビュー、ドライブーズビュー、ツインビューのときは、天気予報に応じて空の色が変化します。

メモ

- ・表示される情報は、(株)ライフビジネスウェザーの天気予報に基づいています(ただし、専用サーバー上のデータが更新されていない場合があります)。

- ・(株)ライフビジネスウェザーが天気予報を発表する時刻は、予告なく変更される場合があります。
- ・取得した天気予報のデータは、発表時刻から35時間経過すると本機から削除されます。もう一度表示させるには、再度専用サーバーから天気予報のデータを取得してください。
- ・天気予報のデータが取得できないときは、表示されません。
- ・サーバー側からの緊急メッセージがあるときは、メッセージが表示され、気象情報の取得処理は中止されます。
- ・サーバー側からメンテナンスなどの事前予告情報があるときは、メッセージが表示されますが、気象情報の取得処理は継続されます。

天気予報アイコンの見かた



天気マーク 予報時刻表示

	晴れ(昼)		大雨
	晴れ(夜)		雪
	曇り		大雪
	雨		不明

メモ

- ・天気予報のデータが取得できなかったときは、天気予報アイコンは表示されません。

ガスタスタ価格情報を利用する

専用サーバーからガソリンの価格情報を取得して販売価格の安いガソリンスタンドを探し、目的地とすることができます。



メモ

- ・通信アダプタ設定(→J-3)の利用設定が「利用する」になっている必要があります。
- ・通信コンテンツの内容はサーバー側で管理されており、予告無く変更・中止する場合があります。

1 **メニュー** を押し、**<** にタッチする

2 **通信コンテンツ** - **はい** にタッチする



専用サーバーとの通信が開始されます。

3 **ガスタスタ価格情報** にタッチする



4 探したいガソリンスタンドを選んで**タッチ**する



5 目的の施設を選んで**情報** にタッチする



メモ

- ・**前の結果** または **次の結果** にタッチすると、リストに表示されていない情報を取得できます。
- ・電話番号データを収録している場合は、**発信** にタッチすると電話をかけることができます。

選んだ施設の詳細情報画面が表示されます。

6 **地図** にタッチする



該当する地図とショートカットメニューが表示されます。

以降の操作は、ショートカットメニューの操作(→C-4)を参照してください。



メモ

- ・「ガスタスタ価格情報」は、個人からの口コミによる情報のため、情報内容に関する保証は行いません。
- ・専用サーバーへ情報が保持されてからの経過時間に応じて価格情報を色で区別しています。
 - 橙色：24時間以内
 - 青色：7日以内
 - 黒色：8日以上

駐車場満空情報を利用する

専用サーバーから駐車場満空情報を取得して空いている駐車場を探し、目的地とすることができます。

メモ

- ・通信アダプタ設定(→J-3)の利用設定が「利用する」になっている必要があります。
- ・通信コンテンツの内容はサーバー側で管理されており、予告無く変更・中止する場合があります。

1 メニューを押し、**メニュー**にタッチする

2 通信コンテンツ-はいにタッチする



専用サーバーとの通信が開始されます。

3 駐車場満空情報にタッチする



4 探したい駐車場を選んで絞り込む



5 目的の施設を選んで**情報**にタッチする



選んだ施設の詳細情報画面が表示されます。

6 地図にタッチする



該当する地図とショートカットメニューが表示されます。

以降の操作は、ショートカットメニューの操作(→C-4)を参照してください。

メモ

- ・「駐車場満空情報」は、データが取得できていないときは、情報表示されません。
- ・駐車場は、「車両情報を設定する」(→H-22)の「駐車制限」を考慮して検索されます。利用できない駐車場は(⊙)と表示されます。(実際の車両設定と異なる場合があります)

テレビdeみ〜た

専用サーバーからテレビで紹介されたスポット情報を探し、目的地とすることができます。

メモ

- ・通信アダプタ設定(→J-3)の利用設定が「利用する」になっている必要があります。
- ・通信コンテンツの内容はサーバー側で管理されており、予告無く変更・中止する場合があります。

1 メニューを押し、**メニュー**にタッチする

2 通信コンテンツ - はい にタッチする

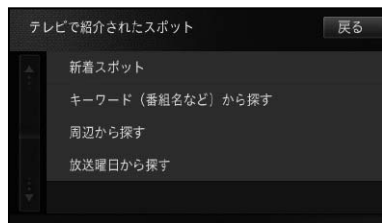


専用サーバーとの通信が開始されます。

3 テレビdeみ〜た にタッチする

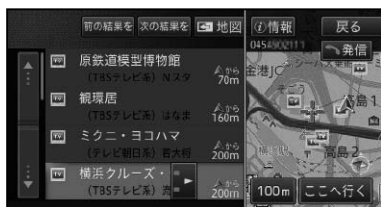


4 探したい項目にタッチする



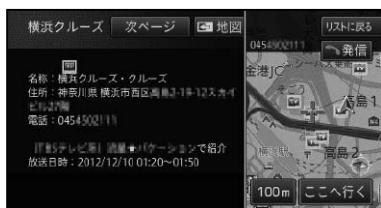
選んだ項目に該当する施設のリストとその周辺地図が表示されます。

5 目的の施設を選んで**情報**にタッチする



選んだ施設の詳細情報画面が表示されます。

6 地図にタッチする



該当する地図とショートカットメニューが表示されます。

以降の操作は、ショートカットメニューの操作(→C-4)を参照してください。