

ディスクについて	208	エラーメッセージと対処方法	219
再生できるディスクの種類	208	共通項目	219
ディスクの構成について	208	ナビゲーション	219
WMA/MP3/AAC/ WAVファイルについて	209	ルート探索	219
フォルダーとWMA/MP3/AAC/ WAVファイルについて	209	エコ運転診断	219
WMAとは?	209	オーディオ	220
再生できるWMAファイルについて	210	DISC (CD/ROM (WMA/MP3))	220
MP3とは?	210	TV	220
再生できるMP3ファイルについて	210	Bluetooth Audio	221
AACとは?	211	SDカード/ USBメモリー	221
再生できるAACファイルについて	211	iPod	222
WAVとは?	211	NAVI OFFICE	223
再生できるWAVファイルについて	211	センサーメモリーのリセットについて	227
ナビゲーションのしくみ	212	センサー学習状態のリセットが必要な場合	227
現在地がわかるしくみ	212	センサー学習状態のリセットのしかた	227
GPSによる測位	212	センサー学習とは	227
自立航法による測位	212	その他の情報	228
測位の精度を高めるためのしくみ	212	検索におけるデータベースについて	228
3Dハイブリッドセンサーの役割	212	ルートに関する注意事項	228
マップマッチング	213	VICS情報に関する注意事項	229
誤差について	213	シティマップ(詳細市街地図)収録エリア	230
故障かな?と思ったら	215	阪神高速道路株式会社からのご連絡	233
ナビゲーション	215	収録データベースについて	233
オーディオ	215	索引	237
共通項目	215	メニュー索引	237
FM/AM	216	用語索引	238
CD/ROM (WMA/MP3)	216	五十音順	238
TV	217	数字・アルファベット順	242
SDカード/ USBメモリー	218	お問い合わせ先一覧	244
		記号・マーク一覧	247

ディスクについて

再生できるディスクの種類

下記マークは、ディスクのタイトル面、パッケージ、またはジャケットに付いています。

CD



- CD-EXTRAは、音楽CDとして再生することができます。
- コピーガード機能付きCD（Copy Control CDなど）は正式なCD規格に準拠していないため、再生できない場合があります。
- 音楽用CDレコーダーで録音したもの以外のCD-R/RWディスクは、正常に再生できない場合があります。
- CD-RWディスクは、ディスクを挿入してから再生が始まるまで、通常のCDやCD-Rディスクより時間がかかる場合があります。
- ファイナライズしていないCD-R/RWディスクは、再生できない場合や再生が始まるまでに時間がかかる場合があります。
- CD-R/RWディスクの取り扱いについては、ディスクの説明書や注意書きを十分お読みください。
- DDCD（Double Density CD）形式で録音されたCD-R/RWディスクは再生できません。
- 音楽用CDレコーダーで録音した音楽用CD-R/RWディスクでも、ディスクの特性やキズ・汚れ、または本機内部のレンズの汚れ・露などにより、本機では再生できない場合があります。
- 直射日光や高温など、車内での保管状況により、再生できなくなる場合があります。
- PC（パソコン）で記録したディスクは、正しいフォーマットで記録されたものは再生できますが、アプリケーションソフトの設定や環境などによっては再生できない場合があります。（詳細についてはアプリケーションソフト発売元にお問い合わせください。）

- 本機は、音楽データ（CD）とWMA/MP3（ROM）のいずれかのデータが混在しているディスクの再生には対応していますが、再生される優先順位は以下の順となり、優先順位の高いもののみ再生されます。再生メディアの切り換えはできません。

① CD → ② ROM

ディスクの構成について

CDは、ディスクをトラックという単位で分けています。

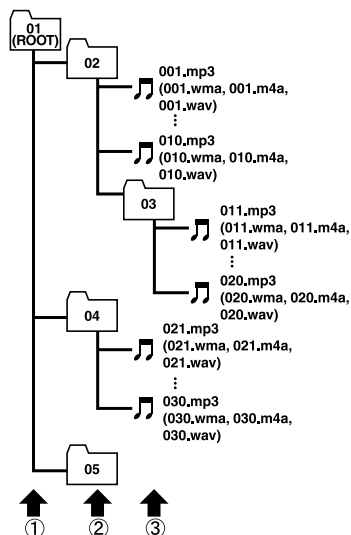
一般的には、1曲が1つのトラックに対応しています。さらにトラックがインデックスという単位で分けられている場合もあります。



WMA/MP3/AAC/WAVファイルについて

フォルダーとWMA/MP3/AAC/WAVファイルについて

- WMA/MP3/AACファイルを収録したディスクや、WMA/MP3/AAC/WAVファイルを収録したSDカード、USBメモリー内のイメージは下図のようになります。



1階層 2階層 3階層

- 本機はWMA/MP3ファイルが記録されたCD-R/CD-RW/CD-ROM(CD-ROMモードはモード1、モード2、FORM1、FORM2に対応)や、WMA/MP3/AAC/WAVファイルが収録されたSDカード/USBメモリーの再生に対応しています。
- ディスクは、ISO9660のレベル1、およびレベル2、および拡張フォーマット(Joliet、Romeo)に準拠して記録されたディスクが再生可能です。
- 本機はマルチセッション方式で記録したディスクの再生に対応しています。
- パケットライトには対応していません。
- m3uのプレイリストには対応していません。
- MP3i(MP3 interactive)フォーマット、およびMP3 PROフォーマットには対応していません。

- 再生できるフォルダー数の合計は、最大192 (ROMの場合) / 300 (SD/USBの場合)です。
- 再生できるファイル数の合計は、最大255 (ROMの場合) / 5 000 (SD/USBの場合)です。
- 拡張フォーマット(Romeo)に準拠して記録されたファイルの場合、全角では先頭から28文字、半角では先頭から56文字までの表示に対応しています。
- 再生などの操作でフォルダーが選択される順番は、ライティングソフトで書き込まれた順番になります。ただし、ライティングソフトによっては、再生の順番を設定できるものもあります。

メモ

- フォルダー番号は本機が割り当てます。お客様が割り当てることはできません。
- WMA/MP3/AAC/WAVファイルを含まないフォルダーは認識しません(フォルダー番号の表示をせず、スキップします)。
- 多くの階層を持つディスクは、再生が始まるまでに時間がかかります。ディスク作成時には、階層を2つ以下にすることをおすすめします。
- ディスクに含まれるフォルダーの合計が192個まで再生可能です。

WMAとは？

WMAとは、「Windows Media™ Audio」の略で、米国Microsoft Corporationによって開発された音声圧縮方式です。

WMAデータは、Windows Media Player Ver.7以降を使用してエンコードすることができます。

メモ

- WMAファイルをエンコードしたアプリケーションによっては、正常に動作しないことがあります。
- WMAファイルをエンコードしたアプリケーションによっては、アルバム名などの文字情報が正しく表示されないことがあります。

再生できるWMAファイルについて

メモ

- WMAファイルに名前を付けるときは、ファイル名のあとに拡張子(.wma)を付けてください。
- 本機は、拡張子(.wma)が付いているファイルをWMAファイルとして再生します。雑音や故障の原因となりますので、WMAファイル以外には拡張子(.wma)を付けないでください。
- 本機では、Windows Media Player Ver7/8/9を使用してエンコードしたWMAファイルを再生することができます。
- 画像データを含むWMAファイルを再生する場合、再生が始まるまでに時間がかかることがあります。

- WMA Tagのalbum(ディスクタイトルとして表示)、title(トラックタイトルとして表示)、artist(アーティストとして表示)の表示に対応しています。
- 再生可能なWMAファイルのサンプリング周波数は8kHz～48kHzです。
- 対応ビットレートは5kbps～320kbpsです。VBRに対応しています。
- デジタル著作権管理(DRM)で保護されたファイルは再生できません。すべてのファイルがDRMで保護されている場合、本機では再生できません。
- 下記形式には対応していません。
 - ・ Windows Media Audio 9 Professional
 - ・ Windows Media Audio 9 Lossless (可逆圧縮)
 - ・ Windows Media Audio 9 Voice

MP3とは？

MP3とは、「MPEG Audio Layer 3」の略で、音声圧縮技術に関する標準フォーマットです。

再生できるMP3ファイルについて

メモ

- MP3ファイルをエンコードしたiTunesのバージョンによっては、ファイル名などの文字情報が正しく表示されないことがあります。
- MP3ファイルに名前を付けるときは、ファイル名のあとに拡張子(.mp3)を付けてください。
- 本機は、拡張子(.mp3)が付いているファイルをMP3ファイルとして再生します。雑音や故障の原因となりますので、MP3ファイル以外には拡張子(.mp3)を付けないでください。

- ID3 Tagのalbum(ディスクタイトルとして表示)、title(トラックタイトルとして表示)、artist(アーティストとして表示)の表示に対応しています。
- 対応可能なID3 Tagのバージョンは1.0、1.1、2.2、2.3、2.4です。なお、ID3 TagのVer.1.XとVer.2.Xが混在している場合は、Ver.2.Xが優先されます。
- 再生可能なMP3ファイルの対応サンプリング周波数は、8kHz～48kHzです。エンファシスに対応しています。
- 対応ビットレートは8kbps～320kbpsです。VBRに対応しています。

AACとは？

AACとは、「Advanced Audio Coding」の略で、MPEG2、MPEG4で使用される音声圧縮技術に関する標準フォーマットです。

再生できるAACファイルについて

メモ

- AACファイルをライティングしたiTunesのバージョンによっては、ファイル名などの文字情報が正しく表示されないことがあります。
- AACファイルに名前を付けるときは、ファイル名のあとに拡張子(.m4a)を付けてください。
- 本機は、iTunesで作成された拡張子(.m4a)が付いているファイルをAACファイルとして再生します。雑音や故障の原因となりますので、AACファイル以外には拡張子(.m4a)を付けしないでください。
- 画像データを含むAACファイルを再生する場合、再生が始まるまでに時間がかかることがあります。
- AAC Tagのalbum(ディスクタイトルとして表示)、title(トラックタイトルとして表示)、artist(アーティストとして表示)の表示に対応しています。
- AACファイルをエンコードしたiTunesのバージョンによっては、正しく再生されないことがあります。
- 再生可能なAACファイルのサンプリング周波数は8kHz～44.1kHz(ROMの場合)／11.025kHz～48kHz(SD/USBの場合)です。
- 対応ステレオビットレートは8kbps～320kbpsです。
- この製品は、下記の形式には対応していません。
* Apple Lossless

WAVとは？

WAVとは、「Waveform」の略で、Windows®での標準音声フォーマットです。

再生できるWAVファイルについて

メモ

- WAVファイルに名前を付けるときは、ファイル名のあとに拡張子(.wav)を付けてください。
- 本機は、拡張子(.wav)が付いているファイルをWAVファイルとして再生します。雑音や故障の原因となりますので、WAVファイル以外には拡張子(.wav)を付けしないでください。
- 本機は、LPCM形式でエンコードされたWAVファイルの再生に対応しています。
- 本機は、16kHz～48kHzのサンプリング周波数で記録されたWAVファイルの再生に対応しています。
- 一般的にWAVファイルは、量子化ビット数が多いほど音質は良くなります。本機は、8/16bitで記録されたWAVファイルの再生に対応しています。ただし、ある一定の音質で音楽を楽しむためには、より高い量子化ビット数で記録することをおすすめします。

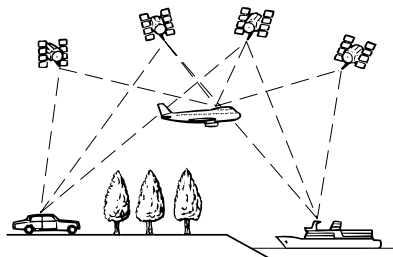
ナビゲーションのしくみ

現在地がわかるしくみ

本機では、現在地（自車位置）を測位する方法としてGPSに加え、自立航法による測位が可能です。

GPSによる測位

GPS衛星（人工衛星）から位置測定用の電波を受信して、現在地を測位するシステムがGPS（Global Positioning System：グローバルポジショニングシステム）です。GPS衛星は、地球の周り高度21 000 kmに打ち上げられています。3つ以上のGPS衛星の電波を受信すると、測位が可能になります。GPSによる測位には、3次元測位と2次元測位の2種類があります。



種類	内容
3次元測位	GPS衛星の電波を良い状態で受信できたときは、緯度・経度・高度の3次元で測位できる。
2次元測位	GPS衛星の電波を受信できても、受信状態があまり良くないときは、緯度・経度の2次元で測位する。高度は測位できないため、3次元測位のときよりも測位の誤差がやや大きくなる。

自立航法による測位

内蔵の3Dハイブリッドセンサーは、走った距離を車の車速パルスから、曲がった方向を振動ジャイロセンサーで、路面の傾斜を傾斜計（Gセンサー）で、それぞれ検出して、現在地を割り出しています。

GPSと自立航法を組み合わせた測位の特長

- GPSによる現在地のデータと、自立航法による現在地のデータを常に組み合わせているため、より精度の高い測位を行うことができます。
- GPS衛星の電波が受信できなくなっても、自立航法により測位を続けることができます。
- 自立航法による測位だけでは、現在地の表示が徐々にずれてくることがあります。GPSと自立航法を組み合わせると、GPS測位により自立航法のずれを修正することができるため、測位精度が高くなります。

測位の精度を高めるためのしくみ

3Dハイブリッドセンサーの役割

内蔵の3Dハイブリッドセンサーは、自立航法自体の測位精度を高めるために、高精度3Dハイブリッドシステムで活用されています。

高精度 3D ハイブリッドシステム

車速パルスが入力されているときは、3Dハイブリッドセンサーによって高度差を検出できるため、高精度な測位が可能になります（高精度3Dハイブリッドシステム）。

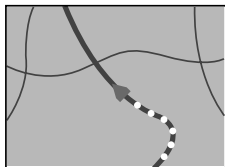
簡易ハイブリッドシステム

車速パルスが入力されないときは、簡易ハイブリッドシステムで測位します。簡易ハイブリッドシステムでは、3Dハイブリッドシステムに比べて精度が低くなります。道路の傾斜の影響を受けやすいため、長いトンネルや地下駐車場などでのGPSが長い間受信できない状況では、誤差が大きくなることがあります。

マップマッチング

GPSや自立航法による測位には誤差が生じることがあるため、現在地が道路以外になることがあります。このようなとき、「車は道路上を走るもの」と考え、現在地を近くの道路上に修正する機能がマップマッチングです。

マップマッチングしている場合



本機では、GPSと自立航法で精度の高い測位をした上でマップマッチングが働くため、さらに正確な現在地表示が可能になります。

メモ

- シティマップで道路が表示されていても、その道路をルート探索またはその道路にマップマッチングできない場合があります。

誤差について

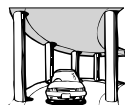
次のような状況のときは、誤差が大きくなる場合があります。

GPS 測位不可による誤差

- 次のような場所にいるときは、GPS衛星の電波がさえぎられて受信できないため、GPSによる測位ができないことがあります。



トンネルの中や
ビルの駐車場



2層構造の高速道路
の下



高層ビルの群集地帯



密集した樹木の間

- 次のような場合は、電波障害の影響で、一時的にGPS衛星の電波を受信できなくなることがあります。
 - GPSアンテナの近くで自動車電話や携帯電話を使っている。
- GPSアンテナにペンキや車のワックスを塗らないでください。感度が低下したり、電波を受信できなくなることがあります。また、アンテナに雪が積もると感度が低下しますので、除雪してください。

GPS 衛星自体による誤差

- GPS衛星は米国国防総省によって管理されており、衛星自体が意図的にずれた位置データを送信することがあります。このようなときは測位の誤差が大きくなります。
- 捕捉（受信）できている衛星の数が少ないときは、2次元測位となり誤差が大きくなります。

有料・高架道路での誤差について

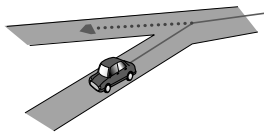
有料道路を乗り降りするときや、高架道路、立体交差の道路を走行するときは、勾配を検知して距離補正を行います。勾配データが収録されていない道路では、補正されないため誤差が大きくなる場合があります。

低速時の自転車位置精度について

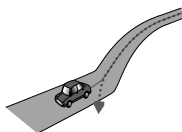
車種によっては数km/h程度の低速時に車速信号が出力されないものがあります。そのような車種では、渋滞中や駐車場（地下駐車場など）で数km/h程度の低速走行が続くと、自転車位置が正確に表示されないことがあります。

その他の誤差について

- 角度の小さなY字路を走った場合。



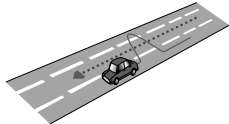
- 直線や緩やかなカーブを、長距離走ったすぐ後。



- 砂利道や雪道などで、タイヤがスリップした場合。



- 蛇行運転をした場合。



- 勾配の急な山道など、高低差のある道を走った場合。



- チェーンを装着したときや、サイズの違うタイヤに交換した場合。



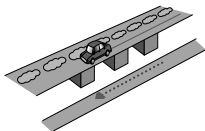
- 駐車場などで、ターンテーブルでの旋回を行った場合。



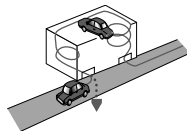
- ヘアピンカーブが続いた場合。



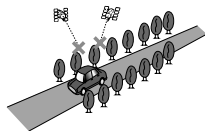
- 道路が近接している場合 (有料道路と側道など)。



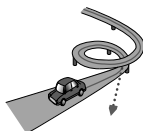
- 立体駐車場などで旋回や切り返しを繰り返した場合。



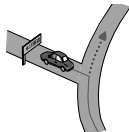
- GPSによる測位ができない状態が長く続いた場合。



- ループ橋などを通った場合。



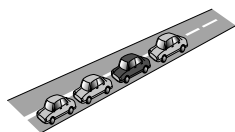
- 地図情報にはない新設道路を走った場合。



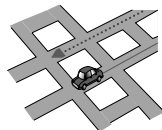
- フェリーや車両運搬車などで移動した場合。



- 渋滞などで、低速で発進や停止を繰り返した場合。



- 碁盤の目状の道路を走った場合。



- 工場などの施設内の道路を走行中、施設に隣接する道路に近づいた場合。

- エンジンをかけてすぐに走行し始めた場合。

- 扁平率や径の異なるタイヤに交換してまもない場合。

故障かな？と思ったら

修理を依頼する前に、以下の内容をチェックしてください。チェックしても直らないときは、販売店にご相談ください。

ナビゲーション

症状	原因	処置
自車位置を測位できない。 測位誤差が大きい。	GPSアンテナの上に電波をさえぎる物を置いている。 3Dハイブリッドセンサーが正しく学習されていない。	GPSアンテナの上には何も置かないでください。 3Dハイブリッドセンサーのメモリーをリセット(→P85)して、学習をやり直してください。
自車位置がずれる。	測位誤差。	測位誤差の発生しやすい場所については、「誤差について」(→P213)をご覧ください。 3Dハイブリッドセンサーのメモリーをリセット(→P85)して、学習をやり直してください。
ハンズフリー通話時に、通話相手側で響きが大きく聞こえる。	通話相手側の声(スピーカーからの音声)がマイクに入り込んでいる。エコーは相手の声が車両スピーカーを通してマイクに入り込むことが原因で発生します。	受話音量を小さくすることで改善できることがあります(→「ナビゲーションの音量を設定する」(P102))。ただし、本機のしくみ上、完全に響き(エコー)をなくすことはできません。また、通話相手側が大きな声で喋るとさらに聞き取りにくくなりますので、普通の大きさの声で通話してください。
Bluetooth機器と接続できない。	本機がBluetooth機器と通信できない状態になっている。	Bluetooth機器の電源を入れ直すか、車のエンジンスイッチ(ACC)をOFF/ONしてください。 あとからBluetooth機器の電源を入れたときは、1分ほどお待ちいただくか、「Bluetooth機器を切り換える／削除する」(→P98)の操作をして、Bluetooth接続するBluetooth機器を選択してください。

オーディオ

共通項目

症状	原因	処置
音が出ない。	音量が0になっている。 ミュートになっている。	音量を上げてください。 ミュートを解除してください。
映像が出ない。	パーキングブレーキをかけていない。 ナビスタンバイ状態になっている。	パーキングブレーキをかけてください。 ナビスタンバイを解除してください。→「画面を一時的に消す(ナビスタンバイ)」(P17)
モニターにナビゲーションの画像が映らない。	モニターが、ナビゲーション画面に切り換わっていない。	(現在地)で画面を切り換えてください。
前または後ろのスピーカーから音が出ない。	前後の音量バランスの調節が適切でない。	正しく調節・設定してください。 →「フェーダー／バランス設定」(P178)
左または右のスピーカーから音が出ない。	左右の音量バランスの調節が適切でない。	

症状	原因	処置
画質調節ができない。	パーキングブレーキをかけていない。	パーキングブレーキをかけてください。
液晶画面の中に、小さな黒点や輝点がある。	液晶特有の現象で、故障ではありません。	ー
映像がギザギザに表示される。	ワイド画面特有の現象で、故障ではありません。	ー

FM/AM

症状	原因	処置
ラジオ受信中に“ジージー、ザーザー”という雑音が多い。	放送局の電波が弱い。	他の放送局を選局してみてください。→「ラジオの放送を受信する」(P138)
	周りに障害物があるなど、受信状態が良くない。	受信状態が良くなると、雑音も少なくなります。
自動選局できない。	強い電波の放送局がない。	手動で選局してください。→「ラジオの放送を受信する」(P138)

CD/ROM (WMA/MP3)

症状	原因	処置
CD-RやCD-RWを再生できない。	ディスクがファイナライズされていない。	ディスクをファイナライズしてください。
WMA/MP3ファイルを再生できない。	WMAファイルに「.wma」、MP3ファイルに「.mp3」の拡張子が付いていない。	WMAファイルに拡張子「.wma」、MP3ファイルに拡張子「.mp3」の付いたディスクに交換してください。
	ISO9660のレベル1、レベル2、Romeo、Jolietに準拠して記録されていない。	ISO9660のレベル1、レベル2、Romeo、Jolietに準拠して記録されたディスクに交換してください。
	対応していないビットレートで記録されている。	対応しているビットレートで記録されたWMA/MP3ファイルにしてください。
WMA/MP3ファイル再生中に大きな雑音が出る。	ファイルの形式と拡張子があっていない。	ディスクを交換してください (WMA形式でないファイルに「.wma」、MP3形式でないファイルに「.mp3」を付けたCD-ROMを再生しないでください)。
聞きたいWMA/MP3ファイルが見つからない。	WMAファイルに「.wma」、MP3ファイルに「.mp3」の拡張子が付いていない。	WMAファイルに拡張子「.wma」、MP3ファイルに拡張子「.mp3」の付いたディスクに交換してください。
フォルダー名やファイル名が正しく表示されない。	ISO9660のレベル1、レベル2、Romeo、Jolietに準拠して記録されていない。	ISO9660のレベル1、レベル2、Romeo、Jolietに準拠して記録されたディスクに交換してください。
WMA/MP3ファイル再生が、記録した順と異なる。	WMA/MP3ファイルは、記録したときの順番どおりに再生されない場合があります。	ライティングソフトウェアによっては、フォルダー名、ファイル名のはじめに数字(01、02など)を付けることにより、再生順を指定できる場合があります。

TV

症状	原因	処置
画面が止まっている。 画面がカクカクして映る、 コマ落ちしている。 画面に正方形のノイズが 映る。	受信状態が悪くなった場合などは、 そのような症状になります。これら は地上デジタル放送特有の現象で、 故障ではありません。	受信状態の安定した場所へ移動して 視聴してください。
メッセージが表示され、視 聴ができない。	本機が対応していない放送を視聴し ようとしている。	対応している放送に切り換えてくだ さい。
音声切換、字幕切換 の タッチキーが薄く表示され ていて切り換わらない。	受信中の番組が、それらの情報を放 送していない。	それらの情報を放送している番組で 操作してください。
受信できない。 「受信できません」という メッセージが表示される。 「スキャンを実行してくだ さい」というメッセージが 表示される。	チャンネルスキャンをしていない。 移動により、受信中のチャンネル電 波が弱くなった。	初めて使うときやバッテリーを外し たとき、「視聴者設定クリア」(P146) をしたときは、チャンネルスキャン をしてください。 他の中継局（チャンネル）に切り換 えてみてください。エリアプリセッ ト以外の方法で受信している場合で も、オート放送局サーチ設定に従っ て、自動的に受信可能な中継局や系 列局に切り換えます。受信可能な中 継局や系列局を自動的に探して切り 換えることができます。→「オート放 送局サーチ設定」(P146)
	放送局（チャンネル）が増えたり、他 のエリアへ移動して受信環境が変 わった。	受信環境が変わったときは、チャン ネルスキャンをしてください。 →「放送局を自動で登録する（チャン ネルスキャン）」(P145)
	受信レベルが低下して、放送が受信 できない。	受信状態の安定した場所へ移動して 視聴してください。

SDカード／USBメモリー

症状	原因	処置
WMA/MP3/AAC/WAVファイルを再生できない。	WMAファイルに「.wma」、MP3ファイルに「.mp3」、AACファイルに「.m4a」、WAVファイルに「.wav」の拡張子が付いていない。 対応していないビットレートで記録されている。	WMAファイルに拡張子「.wma」、MP3ファイルに拡張子「.mp3」、AACファイルに拡張子「.m4a」、WAVファイルに拡張子「.wav」を付けてください。 対応しているビットレートで記録されたWMA/MP3/AAC/WAVファイルにしてください。
聴きたいWMA/MP3/AAC/WAVファイルが見つからない。	WMAファイルに「.wma」、MP3ファイルに「.mp3」、AACファイルに「.m4a」、WAVファイルに「.wav」の拡張子が付いていない。	WMAファイルに拡張子「.wma」、MP3ファイルに拡張子「.mp3」、AACファイルに拡張子「.m4a」、WAVファイルに拡張子「.wav」を付けてください。
SDカードに保存した映像ファイルを再生すると、音声は出るが、映像が見えない。	走行中である。	走行中は、映像を見ることはできません。音声のみでお楽しみください。
SDカード／USBメモリーに保存したファイルを再生中にAVソースがOFFになる。	地図データ（差分情報のみ）の更新中である。	地図データ（差分情報）更新中（→P206）は、AVソース（SD／USBのみ）がOFFになります。地図データ（差分情報のみ）の更新完了後、再度AVソース（SD／USB）を選択し、再生を再開してください。
お持ちのパソコンで認識しているSDカードが、本機で認識しない。	SDカードが正しくフォーマットされていない。	専用フォーマットソフトを使用し、フォーマットしてください。 フォーマットをすると、SDカードに記録されたデータが全て消去されます。必ずデータのバックアップを行ってください。 フォーマットソフトは、SDアソシエーションの、以下のホームページから入手できます。 URL: http://www.sdcard.org/jp/consumers/formatter/ (2010年12月時点記載)

エラーメッセージと対処方法

共通項目

メッセージ	原因	処置
高温あるいは低温を検出したためシステムを一時停止します。 復帰するまでしばらくお待ちください。	エアコン吹き出し口の近くに設置したことなどが原因で、ナビゲーション本体の内部温度が高くなったり低くなった。	正常に動作する温度になるまでお待ちください。正常な温度に戻ると、[高温あるいは低温状態からシステムが動作可能な状態に復帰しました。]と表示されます。
走行中は操作できません。	走行中に操作できない機能を実行した。	一部の機能は、安全のため走行中に操作できないようになっています。安全な場所に停車してパーキングブレーキをかけてから操作してください。
SDカードが正しく挿入されていることを確認してください。	SDカードが完全に挿入されていない。	SDカードを完全に挿入してください。(→『スタートブック』-「SDカードの出し入れ」)

ナビゲーション

ルート探索

メッセージ	原因	処置
行き先が遠すぎるため、探索できませんでした。	出発地から目的地までの距離が適切ではない。	目的地または出発地の位置を変更してください。
行き先が近すぎるため、探索できませんでした。	規制情報が考慮されたためルート探索ができない。	
通行規制により、通行できない区間があるため探索できませんでした。		
時間規制により、通行できない区間があるため探索できませんでした。		
行き先につながる道路が見つからないため探索できませんでした。	目的地または出発地の位置が適切ではない。	
行き先または出発地付近に案内対象道路がないため探索できませんでした。		何らかの原因でルート探索ができない。
探索できませんでした。		

エコ運転診断

メッセージ	原因	処置
エコ運転診断のリセットに失敗しました。再度 保存 を押してください。	何らかの原因でリセットができない。	何度も失敗してしまうときは、販売店にご相談ください。
SDカードに保存することができませんでした。エコ運転診断のリセットを中止しました。	SDカードのライトプロテクト(書き込み防止)スイッチがLOCKされている。 SDカードに異常がある。	ライトプロテクトスイッチをスライドしてUNLOCKし、再度本機に挿入してください。 SDカードをフォーマットし、再度本機に挿入してください。
	何らかの原因で保存することができない。	何度も失敗してしまうときは、販売店にご相談ください。

オーディオ

DISC (CD/ROM (WMA/MP3))

メッセージ	原因	処置
再生できないディスクです。	本機で再生できないディスクを挿入している。	「再生できるディスクの種類」(→P208)をご確認のうえ、本機で再生できるディスクに交換してください。
高温、または低温のため、再生できません。 ディスクを取り出してください。	エアコン吹き出し口の近くに設置したことなどが原因で、ナビゲーション本体の内部温度が高くまたは低くなった。	ディスクを取り出し、正常に動作する温度になるまでお待ちください。改善されない場合は、販売店にご相談ください。
再生できません。ディスクを取り出してください。	ディスクが極端に汚れている。	ディスクの汚れを拭き取ってください。
	ディスクにキズやそりがある。	キズやそりの無いディスクに交換してください。
	ディスクの表裏を逆にして挿入している。	ディスクのタイトル面を上にして挿入してください。
	本機で再生できないディスクを挿入している。	「再生できるディスクの種類」(→P208)をご確認のうえ、本機で再生できるディスクに交換してください。
再生できませんでした。	本機で再生できるトラックやファイルではない。	「WMA/MP3/AAC/WAVファイルについて」(→P209)をご確認のうえ、本機で再生できるトラックやファイルを再生してください。
再生できるファイルがありません。	本機で再生できるトラックやファイルがディスクに含まれていない。	また、本機ではDRM (デジタル著作権管理) が設定されたファイルは再生できません。
再生できるトラックはありません。		

TV

メッセージ(エラー番号)	原因	処置
ANTENNA	ワンセグ用アンテナに不具合がある。	販売店にご相談ください。
アンテナ接続エラーの可能性あります。		
受信できません。	ワンセグ放送の電波を受信できない。	「故障かな?と思ったら」の「TV」の「受信できない」(→P217)をご覧ください。
スキャンを実行してください。	選局用サービスリストにチャンネルが登録されていない。	チャンネルスキャンをしてください。→「放送局を自動で登録する(チャンネルスキャン)」(P145)
チャンネルが登録されていません。	プリセットチャンネルリストにチャンネルが登録されていない。	
受信可能なサービスがありません。	サービスが登録されていない。	

メッセージ(エラー番号)	原因	処置
このチャンネルは登録できません。	ユーザープリセットにメモリーできないチャンネルを登録しようとした。	登録できるチャンネルを探して登録してください。
現在、このサービスは視聴できません。	放送(サービス)としては存在するが、放送されていない。	—
映像情報がありません。	音声のみの番組です。	—
ご覧の番組は有料放送のため受信できません。	本機が対応していない有料放送を受信している。	本機が対応している放送に切り換えてください。
走行中は音声のみでお楽しみください。	走行中にテレビを見ようとした。	安全のため、走行中に映像を見ることはできません。安全な場所に停車してパーキングブレーキをかけてからご覧ください。

Bluetooth Audio

メッセージ	原因	処置
AV機器との接続に失敗しました。 AV機器から接続を開始してください。	何らかの理由で本機からBluetooth Audio機器への接続が成功しない。	Bluetooth Audio機器側から接続を行ってください。(→P169)

SDカード／USBメモリー

メッセージ	原因	処置
再生できませんでした。 再生可能なファイルの詳細は取扱説明書をご確認ください。	本機で再生できるファイルではない。	「本機で再生可能なメディアとファイルの種類」(→P135) または、「WMA/MP3/AAC/WAVファイルについて」(→P209)をご確認のうえ、本機で再生できるファイルを再生してください。
再生できるファイルがありません。 再生可能なファイルの詳細は取扱説明書をご確認ください。	本機で再生できるファイルがSDカードまたはUSBメモリーに含まれていない。	安全のため、走行中に映像を見ることはできません。安全な場所に停車してパーキングブレーキをかけてからご覧ください。
走行中は音声のみでお楽しみください。	走行中にSDの映像を再生しようとした。	安全のため、走行中に映像を見ることはできません。安全な場所に停車してパーキングブレーキをかけてからご覧ください。
このUSBメモリーは本機では使用できません。	本機が対応していないUSBメモリーを接続した。	本機が対応しているUSBメモリーをご確認ください。(→P154)
	USBメモリーに異常がある。	USBメモリーをフォーマットし、再度本機に接続してください。
このSDカードは本機では使用できません。	本機が対応していないSDカードを挿入した。	本機が対応しているSDカードをご確認ください。(→P154)
	SDカードに異常がある。	SDカードのフォーマット(→P218)をして、再度本機に挿入してください。

iPod

メッセージ	原因	処置
絞込みに失敗しました。	何らかの原因で絞込みができない。	ACCをOFF/ONするか、iPodを本機から取り外し、iPodが問題なく動作していることを確認してから再度接続してください。
iPodの接続に失敗しました。接続し直してください。	何らかの原因で本機とiPod間の認証が成功しない。	接続したiPodがサポートされているか「対応iPod一覧表」(→P164)をご確認ください。
接続されたiPodはサポートしていません。取扱説明書を確認してください。	本機でサポートされていないiPodを接続した。	安全のため、走行中に映像を見ることはできません。安全な場所に停車してパーキングブレーキをかけてからご覧ください。
走行中は音声のみでお楽しみください。	走行中にiPodビデオの映像を再生しようとしました。	

NAVI OFFICE

メッセージは、パソコンの画面に表示されます。

メッセージコード	メッセージ	原因と処置
4030FF06	SDカードの読み込みに失敗しました。SDカードが正常に接続されていることを確認して再度、登録確認を行ってください。	SDカードが認識できていない可能性があります。Explorerなどで正常に認識できているかご確認ください。
4010xxxx	お客様登録確認に失敗しました。ネットワークが正常に接続されていることを確認して再度、登録確認を行ってください。	インターネット環境に接続されていない可能性があります。ネットワーク接続できているかをご確認ください。
01200203	初期登録が行われていないため、ナビ情報を送信できません。アンインストールを行い、再度インストールし初期登録を行ってください。	初期登録を行ってください。
01200201	リアルタイムプローブ利用登録が行われていないため、ナビ情報を送信できません。リアルタイムプローブ利用登録を行いますか？	webのお客様登録ページにログインして、リアルタイムプローブ利用登録を行ってください。
01000101	ナビ情報を送信することが出来ません。ナビゲーション本体のプローブ情報送信設定をONにしてください。	ナビ車載器にてSDカードを挿した状態で、 メニュー - 設定・編集 - リアルタイムプローブ設定 の「プローブ情報送信設定」をONにしてください。
011xxxxx	ナビ情報の送信に失敗しました。ネットワークが正常に接続されていることを確認してください。	インターネット環境に接続されていない可能性があります。ネットワーク接続できているかをご確認ください。
02220009 02230009 02260009 02280009	地図データ更新を行うにはお客様登録が必要です。	お客様登録を行ってください。
0222000B 0223000B 0226000B 0228000B	お客様は退会済みとなっております。ご利用になる場合は、再度お客様登録を行ってください。	お客様登録を再度行い、新しいニックネームで行ってください。
0212xxxx 0214xxxx	地図データ更新の通信に失敗しました。インターネット環境に接続できているかご確認ください。症状が改善されない場合はお手数ですがメッセージコードを控えて頂き販売店へお問い合わせください。	インターネット環境に接続されていない可能性があります。ネットワーク接続できているかをご確認ください。
0210xxxx 0213xxxx	地図データ更新の通信に失敗しました。ネットワークが正常に接続されていることを確認してください。	インターネット環境に接続されていない可能性があります。ネットワーク接続できているかをご確認ください。

つづく→

メッセージコード	メッセージ	原因と処置
02010106	お客様のネットワークの通信速度では地図データ更新サービスをご利用になれません。	通信速度が低すぎる状態です。お客様のネットワーク状態を確認ください。時間を変えるなど回線の状態によって改善する場合があります。
0235EEEE	対象外SDカードの為、転送を行えません。サポートされているSDカードをご使用ください。	4GB以上のSDHCカードを使用してください。
0216xxxx	地図データ更新の通信に失敗しました。パソコンの再起動を行っても症状が改善されない場合はお手数ですがメッセージコードを控えて頂き販売店へお問い合わせください。	インターネット環境に接続されていない可能性があります。ネットワーク接続できているかをご確認ください。
FF00CC0D FF00CC0E	現在SDカードアクセス中のため、消去できません。	他の機能がSDへアクセス中のため、他機能の処理が終了した後に再度お試しください。
FF00CC05	指定されたフォルダは、システムフォルダのため、使用できません。別のフォルダを指定してください。	システムフォルダは指定できません。
FF00CC06	ダウンロードフォルダに有効なフォルダが指定されていません。ダウンロードフォルダを入力してください。	有効なダウンロードフォルダを指定ください。
1000FF06	SDカードが認識できません。SDカードが正常に接続されていることを確認してください。	SDカードが認識できてない可能性があります。Explorerなどで正常に認識できているかご確認ください。
FF00BB00	現在、音楽転送機能がSDカードアクセス中のため転送することは出来ません。転送方法を変更するか、しばらく経ってから操作してください。	音楽転送が終了するまで待つか、中断してください。
FF00BB01	現在、他の機能がSDカードにアクセス中のため転送することが出来ません。しばらく経ってから操作してください。	他のチャージが終了するまで待つか、中断してください。
FF00BB03	マニュアル転送を起動できません。SDカードが正常に接続されていることを確認してください。	SDカードが認識できてない可能性があります。Explorerなどで正常に認識できているかご確認ください。
FF00BB04 FF00BB05	表示ファイル数が上限(1 000件)を超えました。1 000件まで表示します。	リストに表示可能なファイル数は1 000件までとなります。
FF00BB06 FF00BB0A	○○は存在しないフォルダです。	存在するフォルダを指定ください。
FF00BB13 FF00BB15 FF00BB19 FF00BB1A	○○は存在しないファイルです。	存在するファイルを指定ください。

メッセージコード	メッセージ	原因と処置
FF00BB07	フォルダまたはファイル名称に非対応文字が含まれているためフォルダ内容を表示できません。名称を変更してNAVI OFFICEを再起動してください。	フォルダ名もしくはファイル名を変更し、NAVI OFFICEを再起動してください。
FF00BB0B	削除に失敗しました。	ファイルが存在しているかご確認ください。
FF00BB0D FF00BB0E FF00BB0F	コピー元フォルダが見つかりません。	存在するフォルダを指定ください。
	コピーに失敗しました。	ファイルが存在しているかご確認ください。
FF00BB10	SDカードの容量が不足しているため、コピーを中断しました。	他のアプリケーションと同時アクセスしている場合があります。SDカードの残り容量を確認し再度お試しください。
FF00BB11	5 000ファイル以上は転送することが出来ません。	転送できるのは最大5 000ファイルです。
FF00BB12	300フォルダ以上は転送することが出来ません。	転送できるのは最大300フォルダです。
FF00BB14	音楽を再生できません。	プレイヤーソフトに依存します。
FF00BB16	プロパティを表示できません。	ファイルが破損している可能性があります。
FF00BB18	移動に失敗しました。	ファイルが存在しているかご確認ください。
FF00AA02	自動転送フォルダに指定されたフォルダはシステムフォルダのため、設定できません。別のフォルダを指定してください。	システムフォルダは指定できません。
FF00AA03	転送制限サイズの入力値が設定範囲外です。100MB～3 000MBの間で入力してください。	適切な値を設定してください。
FF00AA04	転送制限ファイル数の入力値が設定範囲外です。20～5 000個の間で入力してください。	適切な値を設定してください。
FF00AA08	設定の保存に失敗しました。NAVI OFFICEを再起動してください。再起動を行っても症状が改善されない場合はお手数ですがメッセージコードを控えて頂き販売店へお問い合わせください。	NAVI OFFICE、パソコンの再起動を行ってください。それでも改善しない場合は販売店へお問い合わせください。
FF00AA09	フォルダ作成に失敗しました。指定されたフォルダの操作権限がない可能性があります。他のフォルダを指定してください。	お使いのパソコンのユーザーは、作成対象フォルダの操作権限がない状態です。管理者に権限を付与してもらるか、作成対象フォルダを変えてください。
0800FF06 0830xxxx	天気情報のデータ書込みに失敗しました。SDカードを確認してください。	SDカードが認識できていない可能性があります。Explorerなどで正常に認識できているかご確認ください。

つづく→

メッセージコード	メッセージ	原因と処置
0440FF05	渋滞情報の取得に失敗しました。ナビゲーション本体に再度SDカードを挿入してからNAVI OFFICEを起動してください。症状が改善されない場合はお手数ですがメッセージコードを控えて頂き販売店へお問い合わせください。	SDカードが認識できてない可能性があります。Explorerなどで正常に認識できているかご確認ください。
04200202	リアルタイムプローブ利用登録の期限が切れているため、オンデマンドVICS情報のみの取得を行います。リアルタイムプローブ渋滞情報の取得を行うためには、リアルタイムプローブ利用登録を行ってください。	リアルタイムプローブ利用登録の期限が切れています。お客様登録ページにログインして、リアルタイムプローブ利用登録を再度行ってください。
04200203	初期登録が行われていないため、オンデマンドVICS情報のみの取得を行います。リアルタイムプローブ渋滞情報の取得を行うためには、リアルタイムプローブ利用登録を行ってください。	初期登録を行ってください。
04200205	退会済みのため、オンデマンドVICS情報のみの取得を行います。リアルタイムプローブ渋滞情報の取得を行うためには、お客様登録およびリアルタイムプローブ利用登録を行ってください。	お客様登録を行ってください。
0410xxxx 0420xxxx	渋滞情報の取得に失敗しました。ネットワークが正常に接続されていることを確認してください。	インターネット環境に接続されていない可能性がございます。ネットワーク接続できているかをご確認ください。
0400FF06 0430xxxx	渋滞情報のデータ書込みに失敗しました。SDカードを確認してください。	SDカードが認識できてない可能性があります。Explorerなどで正常に認識できているかご確認ください。

※注 xxxx は任意の数字となります。

センサーメモリーのリセットについて

センサー学習状態のリセットが必要な場合

【オールリセット】が必要な場合

- 本体の取り付け位置や角度を変更した場合または別の車両へ載せ換えた場合
- 測位の誤差が大きくなった場合

【距離学習リセット】が必要な場合

- タイヤを交換した後、しばらく経っても距離誤差が補正されない場合

センサー学習状態のリセットのしかた

学習メモリーのリセットは「センサー学習状況」画面で行います。→「**センサー学習状況を見る**」(P85)

センサー学習とは

本機の3Dハイブリッドセンサーは、走行状況（距離/方位/傾斜（3D））を検知して、その結果を学習しています。したがって、走行を重ねるごとに測位の精度が高くなります。

センサーが学習した結果は、本機に内蔵されているセンサーメモリーに蓄積されます。

その他の情報

検索におけるデータベースについて

場所を探すベースとなっているデータによっては、表示されるポイント(位置)が実際のポイントと離れている場合があります。

タウンページデータについて

- NTTタウンページをもとに位置データを整備していますが、もとのデータそのものが間違っている場合もあります。また、住所番地が広大な場所やもとのデータからは該当施設を特定できない場所では、指定した地区の代表地点が表示されます。
- 正確な位置に表示されない場所を目的地としてルートを設定したときは、その施設から離れた場所が最終の案内地になる場合があります。

自然物に関するデータについて

- 施設を表す検索ポイントではなく、場所そのものや、山や川などの自然物を表す検索データについては、その代表地点が表示されます。

電話番号検索のデータについて

- 電話番号検索のデータとして、タウンページのデータが収録されています。

ロゴマーク表示について

- ロゴマークの表示されるポイントは、実際の場所とは異なっている場合があります。

営業時間考慮周辺検索について

- 営業時間を考慮するのはATM・駐車場・コンビニ・ファミリーレストラン・ファストフード・ガソリンスタンドのみで、隔週休日、不定期休日には対応していません。また、一部の店舗は対応していない場合があります。
- 営業時間データは、日をまたがないようにデータ収録されているため、閉店が0時をすぎる場合であっても、0時として収録されています。
- 24時間営業は24時間の営業で収録されています。

ルートに関する注意事項

！ 注意

- ルート探索をすると、自動的にルート/音声案内が設定されます。曜日、時刻規制については、ルート探索した時刻のものが反映されます。例えば、「午前中通行可」の道路でも時間の経過により、その現場を「正午」に走行すると設定されたルートを通れないなどの交通規制に反する場合があります。
- 運転するときは必ず実際の交通標識に従ってください。
- なお、冬期通行止めなどには一部対応していないものもあります。
- 探索されたルートは道路種別や交通規制などを考慮して、本機が求めた目的地に至る道順の一例です。必ずしも最適になるとは限りません。
- ルート探索は100mスケールの地図に表示される道路を対象としています。シティマップにだけ表示される道路は対象となりません。
- 本州～北海道、本州～四国、本州～九州のルートも設定できます(本州～北海道などのフェリーが運航されている場合には、航路を使うルートが探索されます)。
- フェリー航路に関してはルート探索の補助手段であるため、長距離航路は対象となりません。
- フェリー航路については、すべてのフェリー航路が収録されているわけではありません。また、フェリー航路を優先しても必ずフェリー航路が使われるわけではありません。
- 冬期通行止めなどにより通行できない道路を探索すると、エラーメッセージが表示されます。
- 設定されているルートで使用されている入口/出口によっては、乗り降りIC(インターチェンジ)指定の操作ができない場合があります。

ルート探索のしかた

- 現在の進行方向と逆向きのルートが設定されることがあります。
- 河川や駅の反対側を案内するルートになることがあります。そのようなときは、目的地を使用したい道路の近くに移動してみてください。
- 渋滞考慮ルート、有料道路回避、フェリー航路回避などでは、他の適切なルートがない場合は回避されないことがあります。
- 推奨できるルートが6本に満たない場合、何本かが同じルートになることがあります。
- 場所によってはルート探索できないことがあります。そのようなときは、目的地および出発地付近の「大きな交差点※」付近に立寄地を設定してみてください。

※「大きな交差点」とは、細街路（100mスケールでグレー表示の細い道（→「記号・マーク一覧」（P247））以外の道どうしの交差点です。

ルートの道塗りについて

- 道路形状によっては、道塗りの下から道路がはみ出して見える場合があります。
- 出発地、目的地、立寄地の前後では道塗りされない場合があります。このため、立寄地付近でルートが途切れたように見えることがあります。

音声案内について

- オートリルートの場合、元のルートに復帰する案内地点は案内されません。ただし、その地点が右折などで案内が必要な場合は、通常の案内を行います。
- 有料道路のインターチェンジ出口を目的地として設定すると、「高速出口」と「料金」は音声案内されないことがあります。

交差点拡大図について

- 2D交差点拡大図は、交差点とその約150m手前の地点を結んだ線が上になるように表示されます。道路形状によっては、ヘディングアップにならない場合があります。
- 第1案内地点の案内地点での交差点拡大図は、表示されないことがあります。

ルート候補選択画面での有料料金について

- 特殊な料金体系の有料道路では、正しい料金が表示されない場合があります。
- 料金非対応路線を含むルートの場合は、「〇〇円以上」と表示されます。
- 料金計算ができないルートの場合は、「不明」と表示されます。
- 一般有料道路に関しては、一部路線のみ対応しています。
- 有料道路上およびランプ上からルートを探したときや、有料道路上に目的地や出発地を設定したときは、有料道路を使う区間を判断できないため、料金が正しく計算されません。
- 一部実際と異なる料金が表示されたり、案内されたりすることがあります。このような場合は、実際の料金に従ってください。
- 有料料金は改定される場合がありますので、あくまで目安としてお使いください。

VICS情報に関する注意事項

FM 多重放送について

- VICSセンターからのFM多重放送を使用したVICS情報は、NHK-FMのFM多重放送の電波によって提供されます。
- 一定周期で情報が更新されるため、情報が集まるまで時間がかかります。
- 放送時間は、放送局によって異なります。VICSセンター情報などで確認してください。

VICS センターのお問い合わせ先

VICSの概念、計画、またはFM多重放送により提供されるVICS情報に関することは、(財) VICSセンターへお問い合わせください。

電話受付時間：9:30～17:45

(土曜、日曜、祝祭日、年末年始のセンター休日を除く)

電話番号：0570-00-8831

(ナビダイヤルでは全国から市内通話料金でご利用になります)

FAX受付時間：24時間

FAX番号：03-3562-1719 (全国)

また、VICSの最新情報やFM多重放送局の周波数の情報などは下記のホームページでご覧いただけます。

URL：http://www.vics.or.jp/

シティマップ(詳細市街地図)収録エリア

本機には、以下の都市の詳細市街地図が収録されています。

整備面積 95% 以上 (467 都市)

田舎館村、塩竈市、多賀城市、亘理町、七ヶ浜町、湯川村、水戸市、土浦市、古河市、石岡市、結城市、龍ヶ崎市、下妻市、常総市、取手市、牛久市、つくば市、ひたちなか市、鹿嶋市、潮来市、守谷市、那珂市、筑西市、坂東市、稲敷市、かすみがうら市、神栖市、行方市、鉾田市、つくばみらい市、小美玉市、茨城町、大洗町、東海村、美浦村、阿見町、河内町、八千代町、五霞町、境町、利根町、小山市、真岡市、下野市、上三川町、壬生町、野木町、岩舟町、伊勢崎市、太田市、館林市、玉村町、板倉町、明和町、千代田町、大泉町、邑楽町、さいたま市、川越市、熊谷市、川口市、行田市、所沢市、加須市、東松山市、春日部市、狭山市、羽生市、鴻巣市、深谷市、上尾市、草加市、越谷市、蕨市、戸田市、入間市、鳩ヶ谷市、朝霞市、志木市、和光市、新座市、桶川市、久喜市、北本市、八潮市、富士見市、三郷市、蓮田市、坂戸市、幸手市、鶴ヶ島市、日高市、吉川市、ふじみ野市、伊奈町、三芳町、毛呂山町、滑川町、嵐山町、川島町、吉見町、鳩山町、美里町、上里町、宮代町、白岡町、杉戸町、松伏町、千葉市、銚子

市、市川市、船橋市、館山市、木更津市、松戸市、野田市、茂原市、成田市、佐倉市、東金市、旭市、習志野市、柏市、勝浦市、市原市、流山市、八千代市、我孫子市、鴨川市、鎌ヶ谷市、君津市、富津市、浦安市、四街道市、袖ヶ浦市、八街市、印西市、白井市、富里市、南房総市、香取市、山武市、酒々井町、栄町、神崎町、多古町、東庄町、大網白里町、九十九里町、芝山町、横芝光町、一宮町、睦沢町、長生村、白子町、長柄町、長南町、大多喜町、御宿町、鋸南町、千代田区、中央区、港区、新宿区、文京区、台東区、墨田区、江東区、品川区、目黒区、大田区、世田谷区、渋谷区、中野区、杉並区、豊島区、北区、荒川区、板橋区、練馬区、足立区、葛飾区、江戸川区、八王子市、立川市、武蔵野市、三鷹市、青梅市、府中市、昭島市、調布市、町田市、小金井市、小平市、日野市、東村山市、国分寺市、国立市、福生市、狛江市、東大和市、清瀬市、東久留米市、武蔵村山市、多摩市、稲城市、羽村市、あきる野市、西東京市、瑞穂町、日の出町、横浜市、川崎市、横須賀市、平塚市、鎌倉市、藤沢市、小田原市、茅ヶ崎市、逗子市、三浦市、厚木市、大和市、伊勢原市、海老名市、座間市、南足柄市、綾瀬市、葉山町、寒川町、大磯町、二宮町、中井町、大井町、開成町、箱根町、真鶴町、湯河原町、愛川町、新潟市、聖籠町、射水市、舟橋村、川北町、野々市町、内灘町、昭和町、小布施町、岐阜市、多治見市、羽島市、各務原市、瑞穂市、岐南町、笠松町、神戸町、輪之内町、安八町、大野町、北方町、坂祝町、熱海市、三島市、焼津市、袋井市、湖西市、御前崎市、菊川市、伊豆の国市、牧之原市、函南町、清水町、吉田町、名古屋市、一宮市、半田市、春日井市、豊川市、津島市、碧南市、刈谷市、安城市、西尾市、蒲郡市、犬山市、常滑市、江南市、小牧市、稲沢市、東海市、大府市、知多市、知立市、尾張旭市、高浜市、岩倉市、豊明市、日進市、田原市、愛西市、清須市、北名古屋市、弥富市、みよし市、あま市、東郷町、長久手町、豊山町、大口町、扶桑町、大治町、蟹江町、飛鳥村、阿久比町、東浦町、南知多町、美浜町、武豊町、幸田町、四日市市、木曽岬町、東員町、朝日町、川越町、明和町、彦根市、近江八幡市、草津市、守山市、野洲市、竜王町、豊郷町、甲良町、城陽市、向日市、長岡京市、八幡市、京田辺市、大山崎町、久御山町、精華町、大阪市、堺市、岸和田市、豊中市、池田市、吹田市、泉大津市、守口市、枚方市、八尾市、富田林市、寝屋川市、松原市、大東市、柏原市、羽曳野市、門真市、摂津市、高石市、藤井寺市、東大阪市、四條畷市、交野市、大阪狭山市、阪南市、忠岡町、熊取町、田尻町、岬町、太子町、神戸市、尼崎市、明石市、西宮市、芦屋市、伊丹市、加古川市、宝塚市、三木市、高砂市、川西市、小野市、稲美町、播磨町、太子町、大和高

田市、大和郡山市、橿原市、生駒市、香芝市、平群町、三郷町、斑鳩町、安堵町、川西町、三宅町、田原本町、上牧町、王寺町、広陵町、河合町、和歌山市、太地町、境港市、日吉津村、倉敷市、玉野市、浅口市、早島町、里庄町、府中町、海田町、熊野町、坂町、和木町、石井町、松茂町、北島町、藍住町、宇多津町、松前町、北九州市、福岡市、直方市、筑後市、大川市、行橋市、中間市、小郡市、春日市、福津市、志免町、粕屋町、芦屋町、水巻町、岡垣町、遠賀町、小竹町、鞍手町、大刀洗町、大木町、糸田町、大任町、苅田町、古賀町、時津町、熊本市、合志市、長洲町、菊陽町、嘉島町、那覇市、宜野湾市、浦添市、糸満市、沖縄市、豊見城市、読谷村、嘉手納町、北谷町、北中城村、中城村、西原町、与那原町、南風原町、八重瀬町

整備面積 80% 以上 (64 都市)

室蘭市、名取市、東松島市、利府町、鏡石町、泉崎村、矢吹町、桜川市、宇都宮市、栃木市、芳賀町、高根沢町、吉岡町、本庄市、小川町、長瀬町、寄居町、相模原市、燕市、中央市、可児市、養老町、富加町、伊東市、磐田市、豊橋市、桑名市、鈴鹿市、玉城町、愛荘町、泉佐野市、島本町、加西市、福崎町、御所市、葛城市、高取町、大淀町、有田市、岩出市、米子市、笠岡市、広島市、田布施町、小松島市、普通寺市、琴平町、多度津町、久留米市、柳川市、大野城市、宗像市、太宰府市、須恵町、新宮町、福智町、上峰町、みやき町、大町町、江北町、波佐見町、玉東町、東串良町、うるま市

整備面積 50% 以上 (161 都市)

北広島市、八戸市、藤崎町、板柳町、鶴田町、矢巾町、仙台市、岩沼市、大河原町、山元町、富谷町、美里町、潟上市、八郎潟町、天童市、中山町、河北町、三川町、桑折町、中島村、笠岡市、足利市、西方町、益子町、市貝町、前橋市、高崎市、渋川市、富岡市、榛東村、越生町、神川町、匠瑳市、いすみ市、秦野市、松田町、弥彦村、田上町、高岡市、滑川市、砺波市、入善町、羽咋市、かほく市、能美市、鯖江市、あわら市、笛吹市、市川三郷町、西桂町、忍野村、山中湖村、岡谷市、小諸市、千曲市、山形村、美濃加茂市、土岐市、海津市、垂井町、関ヶ原町、池田町、沼津市、富士市、掛川市、御殿場市、裾野市、長泉町、小山町、岡崎市、瀬戸市、伊勢市、志摩市、菟野町、大津市、栗東市、湖南市、京都市、宇治市、木津川市、笠置町、高槻市、貝塚市、茨木市、和泉市、箕面市、泉南市、豊能町、能勢町、河南町、姫路市、西脇市、三田市、南あわじ市、淡路市、加東市、たつの市、猪名川町、桜井市、明日香村、海南市、御坊市、湯浅町、美浜町、湯梨浜町、北栄町、東出雲町、斐川町、岡山市、呉市、福山市、防府市、

下松市、光市、山陽小野田市、徳島市、鳴門市、板野町、上板町、高松市、丸亀市、坂出市、観音寺市、さぬき市、高知市、南国市、大牟田市、飯塚市、田川市、筑紫野市、古賀市、みやま市、糸島市、那珂川町、宇美町、桂川町、筑前町、広川町、鳥栖市、小城市、嬉野市、基山町、有田町、白石町、長崎市、島原市、諫早市、長与町、川棚町、佐々町、荒尾市、玉名市、宇土市、氷川町、大分市、日出町、高鍋町、新富町、鹿児島市、南城市、今帰仁村

整備面積 50% 未満 (646 都市)

札幌市、函館市、小樽市、旭川市、釧路市、帯広市、北見市、夕張市、岩見沢市、網走市、留萌市、苫小牧市、稚内市、美唄市、芦別市、江別市、赤平市、紋別市、士別市、名寄市、三笠市、根室市、千歳市、滝川市、砂川市、歌志内市、深川市、富良野市、登別市、恵庭市、伊達市、石狩市、北斗市、当別町、七飯町、鹿部町、森町、八雲町、江差町、上ノ国町、倶知安町、岩内町、仁木町、余市町、南幌町、奈井江町、上砂川町、長沼町、栗山町、新十津川町、鷹栖町、東神楽町、美瑛町、上富良野町、羽幌町、美幌町、斜里町、遠軽町、白老町、洞爺湖町、浦河町、新ひだか町、音更町、清水町、芽室町、広尾町、幕別町、池田町、足寄町、釧路町、弟子屈町、中標津町、青森市、弘前市、黒石市、五所川原市、十和田市、三沢市、むつ市、つがる市、平川市、大鰐町、野辺地町、六戸町、東北町、おいらせ町、五戸町、南部町、階上町、盛岡市、宮古市、大船渡市、花巻市、北上市、久慈市、遠野市、一関市、陸前高田市、釜石市、二戸市、八幡平市、奥州市、雫石町、岩手町、滝沢村、紫波町、金ヶ崎町、平泉町、大槌町、山田町、一戸町、石巻市、気仙沼市、白石市、角田市、登米市、栗原市、大崎市、蔵王町、村田町、柴田町、丸森町、松島町、大和町、大郷町、大衡村、加美町、涌谷町、女川町、秋田市、能代市、横手市、大館市、男鹿市、湯沢市、鹿角市、由利本荘市、大仙市、北秋田市、にかほ市、仙北市、小坂町、五城目町、井川町、美郷町、羽後町、山形市、米沢市、鶴岡市、酒田市、新庄市、寒河江市、上山市、村山市、長井市、東根市、尾花沢市、南陽市、山辺町、大江町、大石田町、高畠町、川西町、白鷹町、庄内町、福島市、会津若松市、郡山市、いわき市、白河市、須賀川市、喜多方市、相馬市、二本松市、田村市、南相馬市、伊達市、本宮市、国見町、川俣町、大玉村、磐梯町、猪苗代町、会津坂下町、会津美里町、西郷村、棚倉町、石川町、玉川村、浅川町、三春町、広野町、楡葉町、富岡町、大熊町、双葉町、浪江町、新地町、日立市、常陸太田市、高萩市、大茨城市、常陸大宮市、城里町、太子町、佐野市、鹿沼市、日光市、大田原市、矢板市、那須塩原市、さくら市、

那須烏山市、茂木町、那須町、桐生市、沼田市、
 藤岡市、安中市、みどり市、下仁田町、甘楽町、
 中之条町、草津町、東吾妻町、昭和村、みなかみ
 町、秩父市、飯能市、ときがわ町、横瀬町、皆野
 町、小鹿野町、東秩父村、檜原村、奥多摩町、山
 北町、清川村、長岡市、三条市、柏崎市、新発田
 市、小千谷市、加茂市、十日町市、見附市、村上
 市、糸魚川市、妙高市、五泉市、上越市、阿賀野
 市、佐渡市、魚沼市、南魚沼市、胎内市、湯沢町、
 津南町、富山市、魚津市、氷見市、黒部市、小矢
 部市、南砺市、上市町、立山町、朝日町、金沢市、
 七尾市、小松市、輪島市、珠洲市、加賀市、白山
 市、津幡町、志賀町、宝達志水町、中能登町、能
 登町、福井市、敦賀市、小浜市、大野市、勝山市、
 越前市、坂井市、永平寺町、越前町、美浜町、高
 浜町、おおい町、甲府市、富士吉田市、都留市、
 山梨市、大月市、韮崎市、南アルプス市、北杜市、
 甲斐市、上野原市、甲州市、身延町、富士川町、
 鳴沢村、富士河口湖町、長野市、松本市、上田
 市、飯田市、諏訪市、須坂市、伊那市、駒ヶ根市、
 中野市、大町市、飯山市、茅野市、塩尻市、佐久
 市、東御市、安曇野市、軽井沢町、御代田町、立
 科町、下諏訪町、富士見町、原村、辰野町、箕輪
 町、飯島町、南箕輪村、中川村、宮田村、松川町、
 高森町、喬木村、豊丘村、池田町、松川村、坂城
 町、高山村、山ノ内町、木島平村、飯綱町、大垣
 市、高山市、関市、中津川市、美濃市、瑞浪市、
 恵那市、山県市、飛騨市、本巣市、郡上市、下呂
 市、揖斐川町、川辺町、八百津町、御嵩町、白川
 村、静岡市、浜松市、富士宮市、島田市、藤枝市、
 下田市、伊豆市、東伊豆町、松崎町、西伊豆町、
 森町、豊田市、新城市、津市、松阪市、名張市、
 尾鷲市、亀山市、鳥羽市、熊野市、いなべ市、伊
 賀市、多気町、度会町、南伊勢町、紀北町、御浜
 町、紀宝町、長浜市、甲賀市、高島市、東近江市、
 米原市、日野町、多賀町、福知山市、舞鶴市、綾
 部市、宮津市、亀岡市、京丹後市、南丹市、井手
 町、宇治田原町、和束町、南山城村、伊根町、与
 謝野町、河内長野市、千早赤阪村、洲本市、相生
 市、豊岡市、赤穂市、篠山市、養父市、丹波市、
 宍粟市、多可町、市川町、神河町、上郡町、奈良
 市、天理市、五條市、宇陀市、吉野町、下市町、
 黒滝村、橋本市、田辺市、新宮市、紀の川市、紀
 美野町、かつらぎ町、九度山町、広川町、有田川
 町、日高町、由良町、印南町、みなべ町、日高川
 町、白浜町、上富田町、那智勝浦町、串本町、鳥
 取市、倉吉市、岩美町、八頭町、三朝町、琴浦町、
 南部町、伯耆町、松江市、浜田市、出雲市、益田
 市、大田市、安来市、江津市、雲南市、津山市、
 井原市、総社市、高梁市、新見市、備前市、瀬戸
 内市、赤磐市、真庭市、美作市、和気町、矢掛町、
 鏡野町、勝央町、竹原市、三原市、尾道市、府中
 市、三次市、庄原市、大竹市、東広島市、廿日市

市、安芸高田市、江田島市、安芸太田町、下関市、
 宇部市、山口市、萩市、岩国市、長門市、柳井市、
 美祢市、周南市、周防大島町、平生町、阿南市、
 吉野川市、阿波市、美馬市、三好市、つるぎ町、
 東みよし町、東かがわ市、三豊市、土庄町、小豆
 島町、三木町、綾川町、まんのう町、松山市、今
 治市、宇和島市、八幡浜市、新居浜市、西条市、
 大洲市、伊予市、四国中央市、西予市、東温市、
 砥部町、内子町、室戸市、安芸市、土佐市、須崎
 市、宿毛市、土佐清水市、四万十市、香南市、香
 美市、いの町、佐川町、越知町、八女市、豊前市、
 うきは市、宮若市、嘉麻市、朝倉市、篠栗町、久
 山町、香春町、添田町、川崎町、赤村、みやこ町、
 築上町、佐賀市、唐津市、多久市、伊万里市、武
 雄市、鹿島市、神埼市、吉野ヶ里町、佐世保市、
 大村市、平戸市、松浦市、対馬市、杵崎市、五島
 市、雲仙市、南島原市、東彼杵町、八代市、人吉
 市、水俣市、山鹿市、菊池市、上天草市、宇城市、
 阿蘇市、天草市、大津町、別船町、益城町、甲佐
 町、芦北町、津奈木町、別府市、中津市、日田市、
 佐伯市、臼杵市、津久見市、竹田市、豊後高田市、
 杵築市、宇佐市、豊後大野市、由布市、国東市、
 九重町、玖珠町、宮崎市、都城市、延岡市、日南
 市、小林市、日向市、串間市、西都市、えびの市、
 三股町、高原町、国富町、綾町、木城町、川南町、
 都農町、門川町、鹿屋市、枕崎市、阿久根市、出
 水市、指宿市、西之表市、垂水市、薩摩川内市、
 日置市、曾於市、霧島市、いちき串木野市、南さ
 つま市、志布志市、奄美市、南九州市、伊佐市、
 始良市、さつま町、大崎町、肝付町、石垣市、名
 護市、宮古島市、恩納村、金武町

阪神高速道路株式会社から のご連絡

阪神高速道路にはネットワークの未整備区間を補完するため、乗継券を受け取り、一般道路を経由した後にその乗継券で再度、通行料金を支払わずに阪神高速道路を利用できる「乗り継ぎ区間」があります。(乗り継ぎ区間ではETCが利用可能)。また、「乗り継ぎ区間」の詳細につきましては、以下をご覧ください。

3号神戸線(京橋・摩耶出入口)⇔5号湾岸線(住吉浜出入口)

4号湾岸線(大浜出入口)⇔15号堺線(堺出入口)

3号神戸線(中之島西出口)→1号環状線(堂島入口)

16号大阪港線(波除出口)→1号環状線(堂島入口)

3号神戸線(中之島西出入口)⇔16号大阪港線(波除出入口)

収録データベースについて

地図データについて

- 日本測地系に対応しています。
- いかなる形式においても著作権者に無断でこの地図の全部または一部を複製し、利用することを固く禁じます。
- この地図の作成にあたっては、財団法人日本デジタル道路地図協会発行の全国デジタル道路地図データベースを使用しました。(測量法第44条に基づく成果使用承認 90-193M1)「©2010 財団法人日本デジタル道路地図協会」2010年3月発行を使用。
- この地図は小田原市長の承認を得て、同市発行の1/2,500国土基本図を使用したものである。(承認番号) 小田原市指令第52号 平成10年4月2日承認
- この地図は、養老町長の承認を得て、同町所管の2500分の1都市計画図を使用したものである。平成12年 養建第1902号
- この地図は、貴志川町長の承認を得て同町発行の1/2,500全図を使用し、調製したものである。(承認番号) 平10.近公. 第34号
- この地図の作成に当たっては、知多市長の承認を得て、同市発行の2,500分の1都市計画基本図を使用したものである。(測量法第44条に基づく成果使用承認 平成12年度 知都発第170号)
- この地図は大木町長の承認を得て、同町発行の5,000分の1の地形図を使用し調製したものです。(承認番号 15大木建第734号)
- この地図は、堀金村長の承認を得て1/2,500の都市計画図を参照して作成したものです。(承認番号 16堀第5417号)
- この地図は東近江市長の承認を得て、同市発行の地形図1/2,500を使用し、調製したものである。(承認番号 東開第111号 平成18年2月28日承認)
- この地図は、伊香保町長の承認を得て平成7年度作成の10,000分の1の白図を使用し、調製したものです。(承認番号 伊建農発229号 平成17年7月14日承認)
- この地形図は、東京都都市整備局および東京デジタルマップの東京都縮尺1/2500地形図を使用して作成したものである。(承認番号:18東デ共041号)
- この地図は、東京都知事の承認を受けて、東京都縮尺2,500分の1の地形図を使用して作成したものである。(承認番号) 18都市基交 第478号
- この地図は、津山市長の承認を得て、同市所管の測量成果津山市都市計画(1/2,500)を使用して調製したものです。(承認番号 平成17年津山市使用承認第5号)

- この地図は、宇部市長の承認を得て平成13年作成の宇部市域図を使用したものである。(承認番号 指令宇都第13号 平成18年5月15日承認)
- この地図は、宇部市長の承認を得て平成13年作成の宇部市域図を使用したものである。(承認番号 指令宇都第14号 平成18年5月31日承認)
- この地図は、周防大島町長の承認を得て、周防大島町管内図を使用したものである。(承認番号 周防建設第56号 平成18年5月12日承認)
- この地図は、東かがわ市長の承認を得て、同市所管の測量成果である東かがわ市地形図1/10,000及び東かがわ市都市計画図1/2,500を使用して調製したものである。(承認番号平成18年5月2日18建第107号)
- この測量の成果は、東温市長の承認により、平成17年3月作成の東温市都市計画図を使用して得たものである。(承認番号 H18東温都第174号)
- この地図は、宮城県知事の承認を得て、同県所管の1/5,000森林基本図を使用したものである。(承認番号 林振第350号 平成18年9月19日承認)
- この地図は、宮城県知事の承認を得て、同県所管の1/5,000森林基本図を使用したものである。(承認番号 林振第611号 平成19年2月28日承認)
- この地図は秋田県知事の承認を得て森林基本図を複製したものである。承認番号 平成19年3月7日 指令水緑-1258
- この地図は、山形県の森林基本図を複製したものである。承認番号森第18-10号
- この地図は長岡市長の承認を得て、同市所管の地形図1/10,000を使用して調製したものである。(長都政第477号 平成18年3月28日承認)
- この図面は山梨県が作成した測量成果をもとに作成したものです。使用承認 平成19年3月1日 森整第1561号
- この地図は、長野県知事の承認を得て、長野県森林基本図を使用して作成したものである。(承認番号 18森政第5-5号)
- この地図は島根県が作成した森林基本図1:5,000を原図とし、島根県知事の承認を得て使用したものである。(承認番号 平成18年11月24日付け森第1286号)
- この地図は島根県が作成した森林基本図1:5,000を原図とし、島根県知事の承認を得て使用したものである。(承認番号 平成19年2月27日付け森第1736号)
- この地図は、広島県知事の承認を得て、同県所管の1/5,000森林基本図を使用したものである。(広島県使用承認林振第115号 平成19年2月15日承認)
- この地図は、徳島県知事の承認を得て、同県所管の1/5,000森林基本図を使用したものである。(承認番号 林振第484号 平成19年1月30日承認)
- この地図は、佐賀県知事の承認を得て、同県所管の1/5,000森林基本図を使用したものである。(承認番号 森整第010634号 平成18年10月4日承認)
- この地図は、長崎県知事の承認を得て、長崎県森林基本図(1/5,000)を使用し調製したものである。(承認番号 18林第492号(平成18年10月6日))
- この地図は、熊本県知事の承認を得て5,000分の1の森林地形図を複製したものである。(承認番号 森整第993号・平成19年2月14日)
- この地図は、熊本県知事の承認を得て5,000分の1の森林地形図を複製したものである。(承認番号 森整第1079号・平成19年3月7日)
- この地図は、大分県知事の承認を得て、5,000分の1森林基本図を使用し、調製したものである(承認番号林18-1 平成18年12月5日)。
- この地図は、大分県知事の承認を得て、5,000分の1森林基本図を使用し、調製したものである(承認番号林18-2 平成19年3月7日)。
- この地図は宮崎県知事の承認を得て5000分の1森林基本図を使用し、調製したものである。(承認番号 使18-1号 平成18年12月8日)

- この地図は宮崎県知事の承認を得て5000分の1森林基本図を使用し、調製したものである。(承認番号 使18-3号 平成19年3月8日)
- この地図の作製に当たっては、鹿児島県知事の承認を得て、5千分の1森林基本図を使用したものである。(承認番号 平18 林振第360号)
- この地図は、知覧町長の承認を得て、同町発行の1/5,000全図を使用し、調製したものである。(承認番号)平成18年5月26日知耕第590号
- この地図の作成に当たっては、国土地理院長の承認を得て、同院発行の5千分の1国土基本図を使用したものである。(承認番号 平19総使、第24号-10号)
- この地図の作成にあたっては、茨城県林政課作成の5千分の1森林基本図を使用しました。(測量法第44条第3項の規定に基づく成果使用承認 平成19年8月8日付、承認番号 林政19-482号、茨城県林政課長)
- この地図の作成に当たっては、国土地理院長の承認を得て、同院発行の5千分の1国土基本図を使用したものである。(承認番号 平19総使、第247号-10号)
- この地図は秋田県知事の承認を得て森林基本図を複製したものである。承認番号 平成18年11月30日 指令水緑-947
- この地図は、笛吹市長の承認を得て同市発行の10000分の1の全図を使用し、作成したものである。(承認番号 笛まち第12-25号 平成19年12月13日承認)
- この地図は、岐阜県知事の承認を得て、岐阜県共有空間データ(18国地部公発第334号)を使用したものである。(承認番号 情企第590号 平成20年3月24日承認)
- この成果品は、高知県が作成した測量成果を、高知県知事の承認を得て使用し作成したものである。(承認番号 平成19年2月14日付け 18高森推第568号)
- この地図の作製に当たっては、鹿児島県知事の承認を得て、5千分の1森林基本図を使用したものである。(承認番号 平19 林振第404号)
- この地図データの一部は、小樽市長の承認を得て、同市が作成した平成19年度臨港道路竣工平面図を複製したものである。(承認番号)平21 樽港事第33号
- この地図は、森林計画室長の承認を得て静岡県作成の5000分の1の森林基本図を複製したものである。(承認番号)平成21年森計第477号
- この地図の作製に当たっては、鹿児島県知事の承認を得て、5千分の1森林基本図を使用したものである。(承認番号 平18 林振第497号)
- この地図は、東根市長の承諾を得て同市保管の東根市道路台帳図を使用し、調製したものである。(承認番号 東建収第8号 平成21年5月27日承認)
- この地図は幕別町長の承認を得て、同町発行の2千5百分の1幕別町現況図を使用し、調整したものである。(承認番号)H22 幕都計第185号
- この地図は、国土地理院長の承認を得て、同院の技術資料H・1-No.3「日本測地系における離島位置の補正量」を利用し作成したものである。(承認番号 国地企調第180号 平成22年9月28日)
- データベース作成時点の関連で、表示される地図が現状と異なる場合がありますのでご了承ください。

交通規制データについて

- 本製品に使用している交通規制データは、2010年9月までの独自調査結果に基づき作成したものを使用しています。本データが現場の交通規制と違う場合は、現場の交通規制標識・表示などに従ってください。
- 本製品に使用している交通規制データは普通車両に適用されるもののみで、大型車両や二輪車などの規制は含まれておりません。あらかじめご了承ください。

有料道路料金データについて

- 本製品に使用している有料道路の料金データは2010年9月までの調査で2011年4月1日時点の軽自動車・中型自動車・普通自動車のものであり、無料化社会実験には非対応です。

VICS サービスエリアについて

- 本製品に収録されているVICSエリアは下記の都道府県が対象となります。
北海道(北見)(旭川)(札幌)(釧路)(函館)、青森県、秋田県、岩手県、山形県、宮城県、福島県、栃木県、群馬県、茨城県、千葉県、埼玉県、東京都、神奈川県、山梨県、新潟県、長野県、静岡県、愛知県、三重県、岐阜県、石川県、福井県、富山県、滋賀県、京都府、大阪府、兵庫県、岡山県、奈良県、和歌山県、鳥取県、島根県、広島県、山口県、徳島県、香川県、愛媛県、高知県、福岡県、佐賀県、長崎県、熊本県、大分県、宮崎県、鹿児島県、沖縄県
- VICSサービスエリアが拡大されても、本製品では新しく拡大されたサービスエリアでのレベル3(地図表示型)表示はできません。

放送局リストのデータについて

- VICS、AM、FM、地上デジタルテレビの放送局名リストは2010年11月調査時点のものです。

その他情報提供元

- NTT情報開発株式会社(2010年9月現在のタウンページデータ)
- 財団法人交通事故総合分析センター(1999年度統計による危険地帯データ)
- (株)IMJモバイル(2010年10月現在の駐車場データ)



メモ

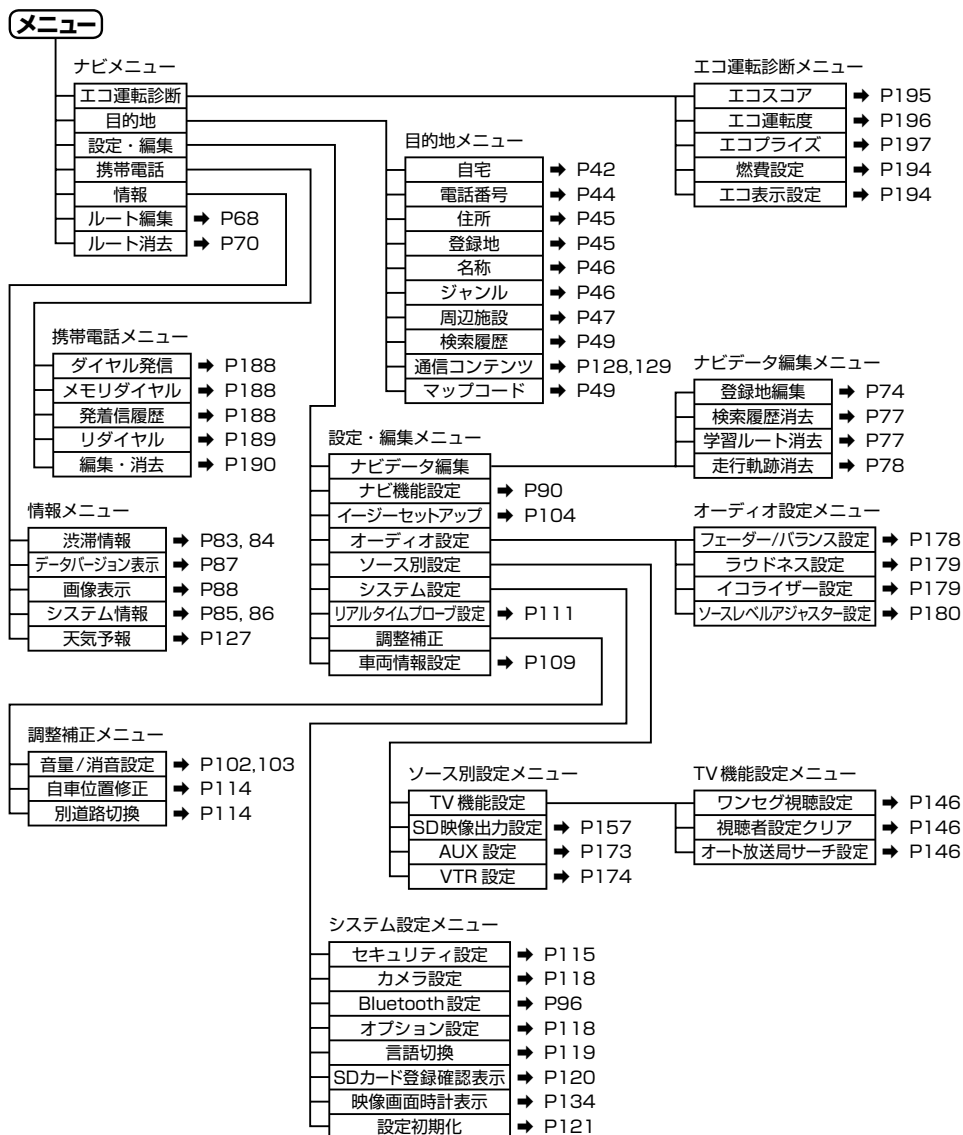
- 収録データベースに誤字、脱字、位置ずれなどの表記上または内容上の誤りがあったとしても弊社は保障するものではありません。

盗難多発地点収録地域について

- 2011年1月現在 下記の32府県のデータを収録しております。
青森県、岩手県、宮城県、福島県、群馬県、埼玉県、千葉県、石川県、福井県、山梨県、長野県、岐阜県、静岡県、愛知県、三重県、滋賀県、京都府、大阪府、兵庫県、奈良県、和歌山県、島根県、岡山県、広島県、山口県、香川県、佐賀県、長崎県、熊本県、大分県、鹿児島県、沖縄県

索引

メニュー索引



用語索引

五十音順

あ行

あかさたな送り 18
 明るさ 204
 アローガイド 60
 安全運転・飲酒運転防止 5, 94
 案内音量 102
 案内地 60
 イコライザー 179
 補正 180
 イージーセットアップ 104
 一時停止 148, 150, 154, 155,
 160, 161, 166
 一般道シンプルガイド 93
 イラスト情報(施設) 40
 色合い 204
 色温度 204
 色の濃さ 204
 インジケーター 19
 飲酒運転防止 5, 94
 インターチェンジ(IC) 38, 53, 56
 インテリジェントリルート 65
 営業時間考慮 48, 228
 英語 119
 エコー(残響音) 186
 エコ運転診断メニュー 26, 194
 エコ運転度 196
 エコスコア 195
 エコプライズ 197
 エラーメッセージ 219
 エリアプリセット 139, 143
 大文字／小文字 21
 オート(VICS放送局選択) 84
 オートハイウェイマップ 91
 オートハイウェイモード 38
 オート放送局サーチ 146
 オートリルート 65
 オプションボタン 106, 118
 音送り 18
 音楽CD 148
 音声圧縮方式 209
 音声案内 62
 音声切換 145
 オンデマンドVICS 124
 音量 102, 105, 200

か行

回転速度計 85

ガイド線 182
 ガイド／ハンズフリー SP 103
 学習ルート消去 77
 学習ルート探索 58, 92
 画質調整 204
 ガススタ価格情報 128
 画像表示 88
 カーソル 22
 カメラガイド 182
 画面切り換え
 (ナビゲーション⇄AVソース) 17
 簡易ハイブリッドシステム 212
 簡易ハイブリッドモード 85
 記号 24
 規制表示 94
 軌跡表示 29
 機能設定
 渋滞情報 94
 地図表示 91
 ナビゲーション
 ルート・案内 92
 キーボード方式(文字入力) 20
 逆走報知 41
 行送り 18
 距離 85
 キーワード検索 46
 緊急情報の自動表示 82
 黒の濃さ 204
 傾斜計 85
 携帯電話 186
 受ける 186
 かける 187
 切り換え 98
 携帯電話情報 190
 携帯電話接続確認案内 101
 携帯電話方式(文字入力) 20
 携帯電話メニュー 27
 言語切換 119
 現在地画面 29
 現在地情報の表示 91
 県境案内 37
 検索履歴 77
 検索履歴から探す 49
 広域 31
 効果音 75
 交差点案内表示 60, 93
 高精度3Dハイブリッドシステム 212
 高速道路での逆走報知 94
 交通規制情報 80
 交通障害情報 80

交通情報	80, 141
候補表示画面	36
ここへ行く	52
ここを登録する	72
誤差	213
コマンド	119
コントラスト(明暗)	204

さ行

再生	148, 150, 154, 155, 160, 161, 166
再探索(ルート)	68
サイドマップ	36
サービスエリア(SA)	38, 40
サービス切換	144
サンプリング周波数	210
時間規制	58
シーク(VICS放送局選択)	84
市区町村名	45
自車位置修正	114
施設情報	38, 39
自宅	
帰る	42
登録	42, 105
シティマップ	32, 91, 230
シティマップ境界表示	91
自動登録(放送局)	140, 145
シネマ	163, 175
字幕切換	145
車種設定	107
ジャスト	163, 175
車速パルス	85, 86
シャッフル再生	162
車両情報設定	106, 109
ジャンルで探す	46
十字カーソル	28, 31
住所で探す	45
渋滞オートガイド	66, 82, 94
渋滞・規制情報	66, 82
渋滞考慮オートリルート	65, 92
渋滞考慮オートリルート自動決定ルート	92
渋滞考慮ルート探索	58, 92
渋滞情報	80, 83
渋滞情報取得開始設定	112
渋滞情報表示	94, 126
渋滞情報表示(ハイウェイモード)	40
渋滞情報表示対象道路	94
渋滞情報連続取得設定	112
渋滞チェック	67, 82
周辺施設を探す	47
収録データベース	233
主音声	145
受信状態	84

出発地指定	57
受話音量	102
順調表示	94
消音タイミング	103
消音レベル	103
消去	
学習ルート	77
検索履歴	77
走行軌跡	78
登録地	75
ルート	69, 70
乗降IC指定	56
詳細(地図のスケール)	31
詳細市街地図 → シティマップ	32, 230
詳細情報	50
詳細ルート設定	55
情報画面	36
情報メニュー	27
初期化	121
初期登録	95, 111
ショートカットメニュー	28
自立航法	212
人工衛星	212
信号機	37
信号機ジャスト案内	93
進行方向案内	62
振動ジャイロセンサー	212
スカイビュー	32
スキャン → 自動登録	145
スクロール確認画面	54
スクロール画面	31
図形情報(VICS情報)	83
スケール	31
ステレオ放送	138, 143
スマートIC	38
スマートIC考慮ルート探索	58, 92
ズーム	163, 175
スライドショー	88
ずれ(自車位置)	114
セカンダリDNS	100
セキュリティLED点滅	117
セキュリティ設定	115
セキュリティロック	115
接続ID	100
接続先電話番号	100
接続先名称	100
接続状態	86
接続パスワード	100
設定初期化	121
設定・編集メニュー	27
セーフティインフォメーション	37
前後G	85
センサー学習	85, 227

センター情報 (VICS センター)	83
走行軌跡自動消去	91
走行軌跡消去	78
走行軌跡表示	91
走行道路名	30
走行履歴	124
操作音	102, 200
操作タッチキー	142
ソースレベルアジャスター	180

た行

ダイヤルQ 2	45
ダイヤルアップ通信	97
ダイヤル発信	188
タウンページ	228
立寄地	55
先送り	69
削除	56
追加	55
並べ替え	56
タッチキー	16
タッチパネル	16
タッチパネルキャリブレーション	205
タブ送り	18
探索条件	53, 68
短縮ダイヤル	45
チェックマーク	18
チェックリスト	18
蓄積型プローブ	111
地図色切換	91
地図で探す	44
着信音量	102
チャンネルスキャン	145
駐車場情報	80
駐車場マーク表示	94
駐車場満空情報	129
駐車制限 (車種)	109
駐車制限 (車両寸法)	109
通行止め考慮オートリルート	66
通信機能	95
通話中メニュー	189
データバージョン	87
デモ走行	69
天気予報	127
電源電圧	86
電波発射	100
電話番号で探す	44
電話を受ける	186
電話をかける	187
ダイヤル発信	188
地図に登録された電話番号	189
メモリダイヤル呼び出し	188
リダイヤル	189

到着予想時刻	59
到着予想時刻速度 (一般道)	92
到着予想時刻速度 (有料道)	93
盗難多発地点音声警告	117
盗難多発地点表示警告	117
登録	
自宅	42, 105
スケール	34
場所	72
リアルタイムプローブ初期登録	111
登録地	
消去	75
編集	74
名称表示 (プライベートマッピング)	75
登録地から探す	45
道路交通情報通信システム → VICS	80
都市高速道路	61
トラック	148, 150
取付位置	87
トリップメーター	85

な行

ナビゲーション画面 (地図画面)	17
ナビスタナビ	17
ナビメニュー	26
日本語	120
入力キーボード	200
燃費	106
燃費設定	194
ノースアップ	33
ノーマル	163, 175
ノーマルビュー	32

は行

ハイウェイモード	32, 36, 38
パーキングエリア (PA)	38, 40
パーキングブレーキ	86
パーキングブレーキアラート	37, 93
場所	
探す	44
登録	72
バスキー	100
パスワード	100
パソコンリンクソフト → NAVI OFFICE	206
パーソナライズ	107, 198
バック信号	86
バックビューモニター	182
発信	188, 189
発信者番号通知サービス	187
発信履歴	188
番組内容	144
番組表	144

ハンズフリー通話	97, 186
バンド	139
微調整(スクロール)	30
ビットレート	210
ビデオ → VTR	174
表示方法	31, 201
ファイル	155
ファクトリーカーブ	179
フェーダー / バランス	178
フェリー航路使用条件	92
フォルダー	151, 156, 209
副音声	145
物理チャンネル	143
踏切案内	37, 93
プライベートマッピング	75
プライマリDNS	100
プリセット	
エリアプリセット	139, 143
ユーザープリセット	139, 143
プリセットチャンネル	138, 143
フル	163, 175
プローブ情報送信設定	112
フロントAUX	172
分岐(有料道路)	61
分岐先の情報	39
分岐施設(JCT)	38, 39
ページ送り	18
別道路切換	114
ヘディングアップ	33
編集	
登録地	74
ルート	68
方位	85
放送局(VICS 情報)	84
他のルート	54
ポータブルオーディオプレーヤー	172, 173
ボタン	17
ポート番号	100

ま行

マップコード	49
マップマッチング	213
マニュアルプリセット	139, 143
マルチセッション	209
道のり・到着予想時刻表示	92
向き(地図)	33
名称で探す	46
メモリダイヤル	188, 190, 191
メモリダイヤル転送	97
目的地	44
目的地メニュー	26
文字拡大	200
文字情報(VICS 情報)	83

文字入力	20, 21
URL	23
大文字 / 小文字	21
記号	24
削除	22
種類	20
スペース	22
全角	21
挿入	22
濁点・半濁点・小文字	21
半角	21
変換	23
無変換	23
文字の拡大表示	34

や行

ユーザー登録	95
誘導アイコン	202
有料道注意地点・県境案内	37, 93
有料道路	38
有料道路使用条件	92
有料道路料金区分	109
ユーザーアイコン	29, 199
ユーザー切換	202
ユーザー設定	199
ユーザープリセット	139, 143

ら行

ライト点灯案内	37, 93
ラウドネス	179
ラジオ	138
ランダム再生	149, 151, 156, 168
ランプ	38
リアルタイムプローブ	111, 124
リスト(VICS 放送局選択)	84
リスト画面	18, 36
リセット(センサー学習)	85, 227
リダイヤル	189
立体交差	60
リピート再生	149, 151, 156, 162, 168
リフレッシュ案内	37, 93
料金所	38, 41
料金表示	39
旅行時間情報	80
履歴情報	192
ルート案内開始画面	53
ルート案内	59
ルートインフォメーション	59
ルートを再探索	68
ルート再探索 → オートリルート	65
ルート消去	69, 70
ルート探索	52

学習ルート探索	58
自宅	42
渋滞考慮ルート探索	58
スマートIC考慮ルート探索	58
ルート探索基準	92
ルート地図	52, 55
ルート注意事項	228
ルートプロフィール	52, 54
レベル 1: 文字	80
レベル 2: 簡易図形	80
レベル 3: 地図	80
ロゴマーク	35, 48

わ行

ワイドモード	163, 175
ワイブ操作	16
ワンセグ	142

数字・アルファベット順

数字

2D(ノーマルビュー)固定スクロール	91
2D マーク	75
2カ国語放送	145
2次元測位	212
3Dハイブリッドセンサー	212
3Dハイブリッドモード	85
3次元測位	212
4点調整	205
16点調整	205
50音タブ	18
100mスケール一方通行表示	33

A

A2DP	166
AAC (Advanced Audio Coding)	211
ALL REPEAT	168
Apple Lossless	211
ATOK	20
AUX	173
AVRCP	166
AV画面への割り込み	93
AVソースアイコン	133
AVソース画面(オーディオ画面)	17, 132
AVソースプレート	132
AVプロファイル	166

B

Bluetooth Audio	166
Bluetooth設定	106
Bluetoothプロファイル	96

C

CD	148, 208
CD-EXTRA	208
CINEMA	163, 175
Copy Control CD	208

D

DDCD	208
DISC REPEAT	149, 151
DRM (デジタル著作権管理)	150, 154

E

ETC取付状態	105
ETCレーン案内	41, 93
eスタート案内	37, 93

F

FILE REPEAT	156
FLAT	179
FM-VICS	80
FM多重放送	84, 229
FOLDER REPEAT	151, 156
FULL	163, 175

G

GPS	212
GPS アンテナ	86
GROUP REPEAT	168

I

ID3 Tag	210
ID (接続ID)	100
iPod	160, 164
iPod 抜き忘れ警告	117
ISO9660	209
iTunes	211

J

Joliet	209
JUST	163, 175

M

m3u	209
MP3	210
MP3i (MP3 interactive)	209
MP3 PRO	209
MPEG2	211
MPEG4	211
MPEG Audio Layer 3	210

N

NATURAL	179
NAVI OFFICE	206
NON STOP SEEK	138
NORMAL	163, 175

P

POPS	179
Proxy サーバー	100

R

ROCK	179
ROM	150
Romeo	209

S

SDHC	154
SD カード登録確認メッセージ	120
SEEK	138, 143
SUPER BASS	179

T

TRACK REPEAT	149, 151, 168
--------------	---------------

U

URL の入力	23
---------	----

V

VBR	210
VICS (Vehicle Information & Communication System)	80
VICS 情報提供時刻	81
VICS 情報の表示	80, 81, 83
VICS センター	230
VICS マーク	82
VTR	174

W

WAV	211
Windows Media™ Audio	209
Windows Media Audio 9 Lossless	210
Windows Media Audio 9 Professional	210
Windows Media Audio 9 Voice	210
Windows Media Player	209
WMA	209

Z

ZOOM	163, 175
------	----------

日産自動車へのご相談は下記にお願いいたします。

お客さま相談室

0120-315-232

受付時間：9:00～17:00

お問い合わせ・ご相談内容につきましては、お客さま対応や品質向上のために記録し活用させていただいております。

なお、内容によっては、当社の販売会社等から回答させていただくことが適切と判断した場合には、必要な範囲で情報を開示し、当該販売会社等からお客さまにご連絡をとらせていただく場合もございますので、あらかじめご了承ください。

当社における個人情報の取り扱いの詳細については、日産自動車ホームページ (<http://www.nissan.co.jp>) にて掲載しています。

日産自動車株式会社

〒220-8686 神奈川県横浜市西区高島一丁目1番1号

本ナビゲーションシステムは、日産自動車株式会社向けに、パイオニア株式会社が開発・製造しています。お問い合わせは、「日産自動車株式会社 お客さま相談室」へお願いいたします。

ユーザー登録とリアルタイムプローブサービスに関するお問い合わせは、
下記にお願いいたします。

パイオニア ユーザー登録窓口

0120-510-803

受付時間：月曜～金曜 9:30～18:00

土曜 9:30～12:00

13:00～17:00

(日曜、祝日、当社休業日を除く)

リアルタイムプローブはパイオニア株式会社が提供するサービスです。

Handwriting practice area with 20 horizontal dotted lines.

記号・マーク一覧

地図関連

■ 高速・有料道

■ 国道

■ 主要地方道

■ 都道府県道

■ 一般道

■ 細街路

■ 鉄道

— 都道府県境

① 国道番号

① 都道府県道番号

CI 有料道道路番号

➡ 一方通行

■ 海・川・湖沼

■ 公園・緑地・芝生など

■ 施設敷地

■ 施設

■ 駅舎

🗨 インターチェンジ/ランプ名

🗨 交差点名

↙ ランプ入口

↗ ランプ出口

🚦 信号機

■ 指示点

▲ 山岳

🏰 公園

🏭 工場

🚶 トンネル出入口

🏠 マンション

SA サービスエリア

PA パーキングエリア

IC インターチェンジ

¥ 料金所・スマートICゲート

P 駐車場

🚉 道の駅

✈ 空港

🚁 ヘリポート

🚢 フェリー乗り場

🚢 観光船乗り場

🗼 タワー

🚦 灯台

⬇ 墓地

🏢 公共施設

🚓 警察署

🚒 消防署

🏥 病院

〒 郵便局

🕒 NTT

🎓 高校

🎒 小学校

🎒 中学校

🎓 大学

🚫 高専

🚗 自動車関連施設

♨ 温泉

🎡 遊園地・その他

🐎 乗馬クラブ

🏕 キャンプ場

🏏 ボウリング場

🏊 スポーツ施設

🏌 ゴルフ場

🏈 その他スポーツ施設

🏟 野球場・スタジアム

🏟 体育館

🏂 スキー場

🏊 海水浴場

🚤 ヨットハーバー

🏎 モータースポーツ

🎾 テニスコート

🏛 美術館、博物館

🐘 動物園

🌿 植物園

🐠 水族館

🎭 ホール・劇場

🏯 神社

🏯 寺

🏯 教会

🏯 城

🐮 牧場

🏇 競馬場

🛍 デパート

🏠 DIYショップ

🏨 ホテル

検索・ルート関連

🚗 駐車場案内ポイント

🚗 その他の案内ポイント

🚩 目的地

🚩 立寄地

🚩 出発地

🚩 案内地

📍 案内中ルート(有料道)

📍 案内中ルート(一般道)

📍 案内中ルート(細街路)

渋滞情報関連

🚦 渋滞
 🚦 混雑
 🚦 順調
 ※リアルタイムプローブ
 渋滞情報：破線

🚧 規制区間

🚫 入口閉鎖・通行止

50 速度規制

🚫 進入禁止

🚫 通行止め・閉鎖

🚫 大型通行止め

🚦 対面通行

🚦 片側交互通行

🚦 徐行

🚦 車線規制

🚦 チェーン規制

🚦 凍結

🚗 故障車

🚧 工事

🚧 作業

🚧 事故

🚧 障害物・路上障害

🚧 入口制限

🚫 入口閉鎖

P 駐車場(空車)

P 駐車場(混雑)

P 駐車場(満車)

P 駐車場(閉鎖)

P 駐車場(不明)

🌤 気象

🚶 行事

🚧 災害

🔥 火災

V 原因/事象なし

※記号やマークは、ビューやスケールによって表示されない場合があります。

※実際の色と異なる場合があります。

NISSAN

印刷 2011 年 5 月 Printed in Thailand

< 11B00001 > < CRA4431-B/N >