

パソコンリンクソフト

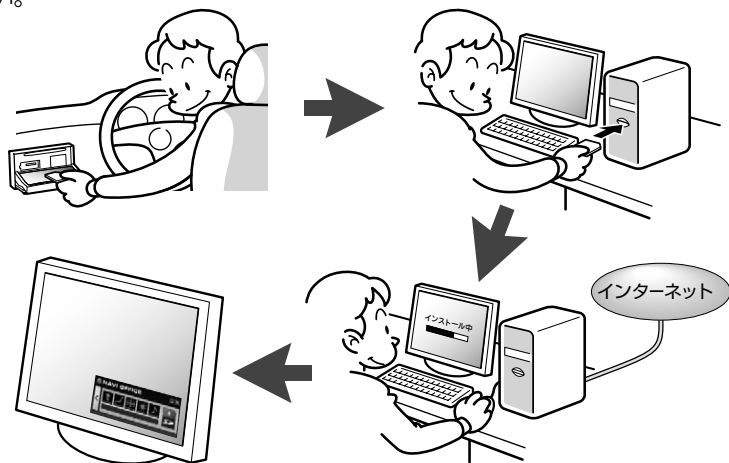
パソコンリンクソフト「NAVI OFFICE」をお使いいただくと、最新の地図データやリアルタイムな情報、音楽データがパソコン経由で自動的に取得され、SDカードへ保存されます。保存されたデータや情報は、SDカードを本機に挿入するだけで自動的に反映させることができます。

メモ

- ・「NAVI OFFICE」をご利用いただくには、8GB以上のSDHCカードが必要です。お使いいただいているパソコンがSDHCカードに対応していない場合には、市販のUSBアダプタなどをご使用ください。

NAVI OFFICE のご利用について

NAVI OFFICE をご利用いただくには、本機およびインターネット接続が可能なパソコンを使ってセットアップ作業が必要となります。詳しくは「セットアップについて」(→P70)をご覧ください。



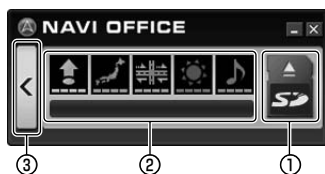
動作環境について

下記の条件を満たしているパソコンにセットアップし、利用することができます。

OS	Microsoft® Windows® XP Home/Professional SP3 以降	Microsoft® Windows Vista® Ultimate/Business/Home Premium/Home Basic SP1 以降	Microsoft® Windows® 7 Ultimate/Professional/Home Premium 以降
メモリ	512MB 以上	1GB 以上	
CPU	Intel® Pentium® III 600MHz 以上		Intel® Pentium® III 1GHz 以上
ハードディスク	8GB 以上の空き容量		
ディスプレイ	解像度 1024x768・発色数 16ビット (65536色) 以上		
その他	Internet Explorer® 6 以降がインストールされている必要があります。		Internet Explorer® 8 以降がインストールされている必要があります。
	Mac OS などの仮想上で動作している Windows® での動作は保証しません。		

NAVI OFFICE のおもな機能

「NAVI OFFICE」ランチャー画面



① SD カードボタン

SDカードを取り出すときにクリックします。

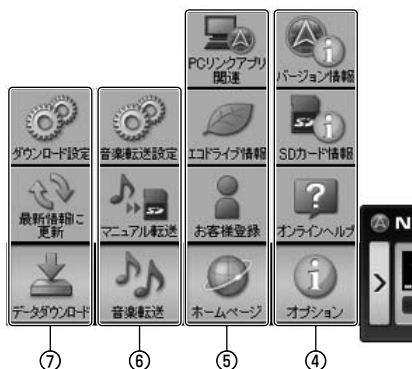
② 情報表示アイコン

情報アイコンの下には、各ボタンの説明やダウンロード状況が表示されます。

	ナビ情報のアップロード状況が確認できます。
	地図データの更新状況が確認できます。
	渋滞情報の更新状況が確認できます。
	天気情報の更新状況が確認できます。
	音楽データの転送状況が確認できます。

③ メニュー表示ボタン

クリックしてメニューアイコンを開きます。NAVI OFFICE には、4つのメニューアイコンと10個のメニューボタンがあります。それぞれのボタンをクリックして操作を行います。



④ オプションメニュー

各種情報を表示します。

オンラインヘルプ

NAVI OFFICE の使いかたについて説明しています。NAVI OFFICE の操作に困ったときにご覧ください。

ホームページは3つの入り口があります。目的のボタンをクリックしてください。



「NAVI OFFICE とは」	NAVI OFFICE の概要について説明しています。
「使いかた」	NAVI OFFICE の使いかたを説明しています。
「各アイコンの説明」	各アイコンのメニュー項目について説明しています。

SD カード情報

SDカードの各種情報を表示します。



「データ取得日時」	各種データのダウンロード日時を表示します。 対象データ: 地図データ、渋滞情報、天気情報、音楽データ
「SDへの転送状況」	各種データのSDカードへの転送状況を表示します。 転送状況: 完了、なし (SD なし)
「ナビへの転送状況」	各種データのナビへの転送状況を表示します。 転送状況: - (SD なし)、未転送、完了
「アップロード日時」	ナビ情報 (蓄積プローブ) のアップロードに成功した最新日時を表示します。

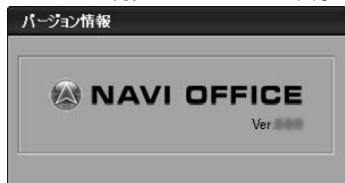
「ログ表示」	「ナビ情報アップロードログ」画面が表示されます。ナビ情報（蓄積プローブ）のアップロード日時、アップロード状態を表示します。アップロード中にエラーが生じた場合は、エラーコードが表示されます。
「ナビバージョン情報」	各種データのバージョンが表示されます。
「使用容量」	SD カード内のデータ情報を棒グラフで表示します。データの種別ごとに色分けしています。

メモ

- ・渋滞情報と天気情報は、SD カードへ転送後のデータ有効期間が限られています。（渋滞情報は 30 分、天気情報は 35 時間）
各有効期間内に SD カードを本機に挿入しなかった場合、取得したデータは本機に反映されません。また、SD カード情報に表示される「ナビへの転送状況」も一（ハイフン）と表示されます。

バージョン情報

NAVI OFFICE の現在のバージョンを表示します。



この画面を閉じるには、この画面をクリックします。

⑤ ホームページメニュー

関連 Web サイトへご案内します。

お客様登録

ユーザー登録ページの Web サイトに接続します。ご使用のナビゲーションを選択し、画面のメッセージに従って登録してください。



登録した「ニックネーム」と「パスワード」は、登録確認や地図データ更新に必要です。忘れないようにメモしてください。
登録後も、パスワードの変更、登録情報の変更、リアルタイムプローブ（ナビ情報）の利用期間の設定変更などができます。

メモ

万が一、ニックネームやパスワードを忘れた場合は、パイオニア ユーザー登録窓口へお問い合わせください。（→ P87）

エコドライブ情報

エコドライブ関連の Web サイトに接続します。最新のエコドライブ情報を確認することができます。



エコドライブ情報の詳細は、接続先の Web サイトに記載されています。

PC リンクアプリ関連

NAVI OFFICE 関連の Web サイトに接続します。最新のアプリケーションをダウンロードすることができます。



アプリケーションのダウンロードは、画面のメッセージに従ってください。

次ページへつづく

⑥音楽転送メニュー

音楽転送関連の操作ができます。

マニュアル転送

パソコンに保存されている音楽ファイルのうち、SDカードへ転送したい音楽ファイルを選択することができます。

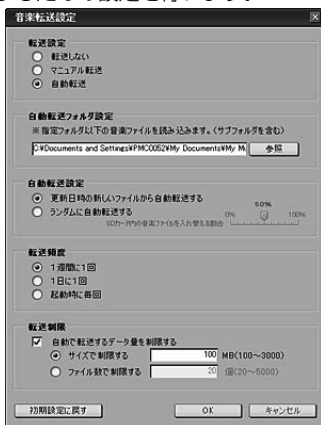


メモ

- 「音楽転送設定」で「マニュアル転送」に設定しないと、マニュアル転送はできません。マニュアル転送する前に、「音楽転送設定」を確認してください。
- 1つのフォルダには、最大1,000曲の音楽ファイルを保存することができます。
- 音楽ファイルは、SDカード内の「AV」-「MUSIC」フォルダにのみ転送されます。
- DRM（デジタル著作権管理）で保護された音楽ファイルは転送できません。
- ファイル名やフォルダ名に識別できない文字が含まれていると、転送できない場合があります。

音楽転送設定

パソコンに保存した音楽ファイルを、SDカードに転送するための設定を行います。



転送設定 音楽ファイルの転送方法（手動、自動）を設定します。

メモ

- 自動転送を行うと、SDカード内の「AV」-「MUSIC」フォルダに保存されている、全ての音楽ファイルが置き換えられます。マニュアル転送した音楽ファイルや、本ソフトウェアを使わずにコピーした音楽ファイルも削除されますので、ご注意ください。

「自動転送フォルダ」読み込む音楽ファイルが保存されているパソコン内のフォルダを設定します。初期設定は「マイミュージック」フォルダです。

「自動転送設定」自動転送時の条件を設定します。

メモ

- ランダムに自動転送する場合は、3GB以上の転送はできません。
- ランダムに自動転送する場合、音楽ファイルが制限したデータ量に達していないときは、全てのファイルが転送されるため、ランダム転送の効果はありません。

「転送頻度」自動転送する頻度を設定します。

「転送制限」自動転送するときの制限方法を設定します。

「初期設定に戻す」初期値に戻します。

⑦データダウンロード

データ取得関連の操作ができます。

最新情報に更新

各種データの取得を開始します。SDカードに保存する情報を最新にしたいときに使います。

「ナビ情報」ナビ情報（ナビに蓄積したプローブのアップロード）をSDカード経由でパソコンに転送し、サーバーにアップロードします。

メモ

- アップロード・更新・転送の処理中は、SDカードを抜き取らないでください。誤って抜き取った場合は、SDカードを入れ直してください。
- パソコンのエラーなどで強制的に終了させられた場合は、次回起動時に中断ファイルから処理を再開します。

「地図情報の更新」	最新の地図情報をサーバーからダウンロードし、SD カードに保存します。SD カードをナビに入れたときに、ナビの地図情報が更新されます。更新対象のデータ ■地図データ ■検索データ ■プログラム ■その他更新データ
-----------	--

メモ

- SD カードの空き容量が不足した場合は、SD カード内のデータを削除してください。

「渋滞情報の更新」	最新の渋滞情報をサーバーからダウンロードし、SD カードに保存します。SD カードをナビに入れたときにナビに反映されます。
-----------	---

メモ

- 渋滞情報は、SD カードに保存してから 30 分間のみ有効です。

「天気情報の更新」	現在の天気情報をサーバーから取得し、SD カードに保存します。SD カードをナビに入れたときにナビに反映されます。
-----------	---

メモ

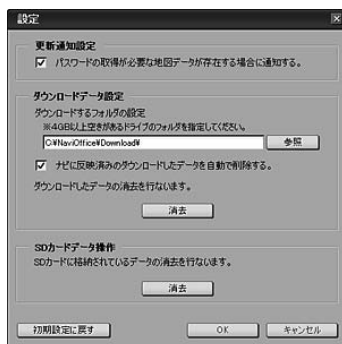
- 天気情報は、SD カードに保存してから 35 時間のみ有効です。

「音楽データの転送」	パソコン内の指定フォルダにある音楽ファイルを、SD カードに保存します。SD カードをナビに入れたときにナビで利用できます。
------------	--

ダウンロード設定

サーバーからデータをダウンロードする設定を変更したり、SD カードにコピーしたデータを消去したりすることができます。

「ダウンロードデータ設定」	サーバーからダウンロードしたファイルを保存するフォルダを指定します。8GB 以上の空き容量があるドライブから、フォルダを指定してください。
「ナビに反映済みのダウンロードしたデータを自動で削除する。」	サーバーからダウンロードしたデータがナビに反映されている場合は、そのデータは自動で削除されます。
「消去」	サーバーからダウンロードしたデータを手動で消去することができます。
「SD カードデータ操作」	映像データや音楽データなども含めて、SD カードにコピーした全てのデータが消去されます。必要なデータはバックアップしておくことをおすすめします。
「初期設定に戻す」	全ての設定項目を出荷時の初期値に戻します。



セットアップについて

パソコンリンクソフト「NAVI OFFICE」のセットアップは、以下のように行います。

SDカードを本機に登録する

1 本機にSDカードを挿入する (→ P22)

本機をご購入後はじめてSDカードを挿入すると、SDカード登録確認メッセージが表示されます。

2 はいにタッチする



メモ

- **いいえ**にタッチすると、登録が行われず「NAVI OFFICE」用としてお使いになることはできません。

3 確認にタッチする



「NAVI OFFICE」の利用に必要なデータがSDカードへ書き込まれ、「NAVI OFFICE」用として本機に登録されます。

メモ

- SDカード登録確認メッセージは、一度登録が完了したあとは表示されません。はじめに登録したSDカードを別のものに変更したい場合は、システム設定の「SDカード登録確認表示」をONに設定してください。→「ナビゲーション&オーディオブック」→「その他の設定をする」→「SDカード登録確認メッセージ表示設定」
- あらかじめ、SDカードの書き込み防止(→ P77)を解除してください。

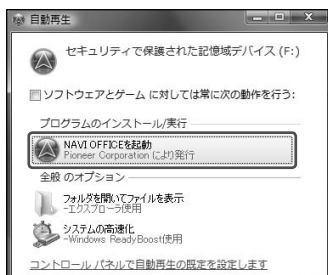
NAVI OFFICE をダウンロードして パソコンにインストールする

あらかじめ、お使いのパソコンがインターネットに接続可能であることをご確認ください。

1 本機へ登録済みのSDカード をパソコンにセットする

Windows XP/Vistaをお使いの場合

2 自動実行選択ダイアログが表示されたら、 “NAVI OFFICE を起動” をクリックする

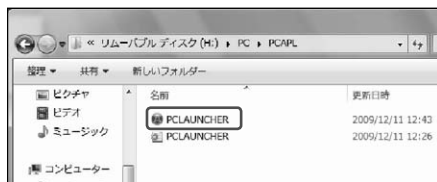
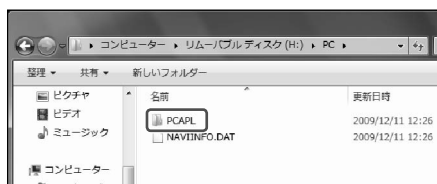
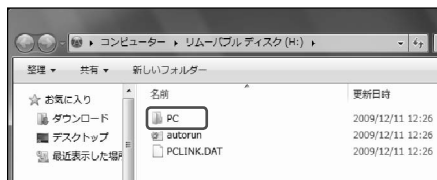


初期ランチャーが表示されます。

Windows 7 をお使いの場合

2

自動再生画面が表示されたら、“フォルダーを開いてファイルを表示”をクリックし、“PC”→“PCAPL”の順に選択して“PCLauncher.EXE”をダブルクリックする

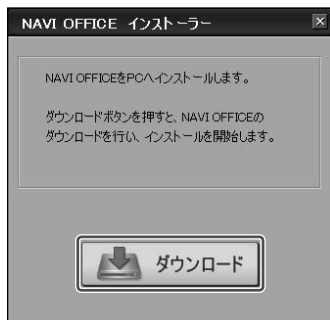


初期ランチャーが表示されます。

メモ

- 自動再生画面が表示されない場合は、マイコンピュータより、リムーバブル ディスク→PC→PCAPL を選択し “PCLauncher.EXE” をダブルクリックしてください。

3 “ダウンロード” をクリックする



自動的に WEB ブラウザが起動し、パソコンリンクソフト「NAVI OFFICE」のダウンロードページを表示します。

4 “最新版をダウンロードする” をクリックする



ソフトウェア使用許諾契約書をお読みいただき、同意いただけましたら“同意する”をクリックしてください。

メモ

- ソフトウェア使用許諾契約書に同意いただけない場合は、セットアップ作業を進めることができません。

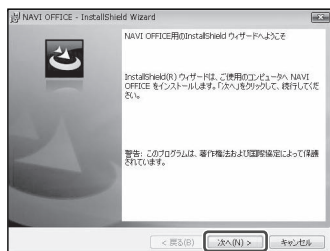
次ページへつづく

5

“NAVI OFFICE Download”
をクリックし、任意の場所
にインストールファイルを
保存する

6

NaviOfficeInstaller.exe
を起動し、“次へ”をクリック
する



メモ

- Windows Vista または Windows 7 をお使いの場合でユーザーアカウント制御の設定を有効にしているときは、NaviOffice Installer.exe を起動すると、下記の画面が表示されます。“続行”または“はい”をクリックしてください。

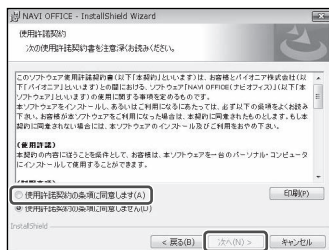


- NAVI OFFICE のインストールは、管理者権限で行ってください。制限ユーザーで行った場合は、管理者アカウントとパスワードの入力を要求されます。

7

使用許諾契約を確認する

使用許諾契約をお読みいただいた後、「使用許諾契約の条項に同意します」を選択し、同意いただけましたら“次へ”をクリックしてください。



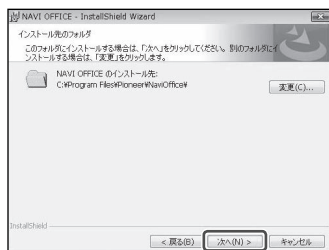
メモ

- 使用許諾契約の条項に同意しない場合は、これ以上進めることができません。

8

“次へ” をクリックする

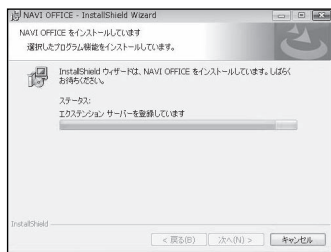
インストール先を変更される場合は、“変更”をクリックし、任意のインストール先を指定してください。



9 “インストール” をクリックする



インストールが始まります。



10 “完了” をクリックする



NAVI OFFICE のインストールが完了します。

インストール完了後「NAVI OFFICE」を起動すると、初期起動時ユーザー登録／確認画面が表示されます。ユーザー登録がお済みで無い場合は、画面の指示に従ってユーザー登録を行ってください。ユーザー登録がお済みの場合は、ユーザー登録時に設定したニックネームとパスワードを入力してください。



セットアップが完了し、「NAVI OFFICE」ランチャー画面が表示されます。



メモ

- セットアップ完了後は、手順2 操作後に「NAVI OFFICE」ランチャー画面が表示されます。
- Windows 7 をお使いの場合は、SD カードをパソコンにセットした状態でデスクトップのアイコンをダブルクリックするか、スタートメニューから“NAVI OFFICE”を選択して起動してください。
- 万が一、ニックネームやパスワードを忘れた場合は、パイオニア ユーザー登録窓口へお問い合わせください。(→ P87)

地図更新について

地図更新は全国の情報进行反映しております。

地図更新には「全データ更新」「道路データ更新」「地点情報データ更新」の3つの種類があります。

各更新時に更新される情報は、下表の通りです。

更新種類 \ 差分更新対象データ※1	通常地図 (市街地図除く)	市街地図	新規開通 高速道路	検索用 全データ	検索用新規 施設データ	その他の データ
全データ更新	●	●	●	●	※2	●
道路データ更新	●		●			●
地点情報データ更新			●		●	●

●：更新される内容（ただし、更新情報が無い場合にはデータ更新が無い場合があります。）

※1：現行データからの変更点（差分）のみをすべて更新します。

※2：検索用全データに含まれています。

また、各更新時期は下表の対象月にご提供する予定です。

2015年4月までの最新地図を毎月無料で更新することができます。

	6月	7月	8月	9月	10月	11月	12月	1月	2月	3月	4月	5月
全データ更新						●						●
道路データ更新			●			※2			●			※2
地点情報データ更新	※1	●	●	●	●	※2	※1	●	●	●	●	※2

●：更新月

※1：新規開通高速道路情報があれば更新いたします。

※2：全データ更新に含まれています。